

# ДОГОВОР

№ 19 338 / 28.10 2019 г.

Днес, 28.10 2019 г., в гр. София, България, на основание чл. 112 от Закона за обществените поръчки (ЗОП), между страните:

(1) „ЧЕЗ РАЗПРЕДЕЛЕНИЕ БЪЛГАРИЯ“ АД, със седалище и адрес на управление: България, гр. София 1784, район „Младост“, бул. „Цариградско шосе“ № 159, БенчМарк Бизнес Център, вписано в Търговския регистър и регистъра на юридическите лица с нестопанска цел при Агенцията по вписванията с ЕИК: 130277958, ИН по ЗДДС: BG 130277958, представлявано от Димитър Миломирков Станчев – в качеството му на упълномощен член на Управителния съвет на дружеството, редовно упълномощен с решение, отразено в т. 9 от Протокол № 486/ 25.09.2019 г. от редовно заседание на Управителния съвет на дружеството, наричано за краткост **ВЪЗЛОЖИТЕЛ**, от една страна

и

(2) „ФРОДЕКСИМ ТРЕЙД“ ООД, със седалище и адрес на управление: България, гр. София 1618, район „Витоша“, ул. „Ралевица“ № 94 и адрес за кореспонденция: България, област София-град, с. Мрамор, ул. „Васил Левски“ № 154, тел: 02 8185610, факс: 02 8185611, имейл: [frodexim@frodexim.com](mailto:frodexim@frodexim.com), вписано в Търговския регистър и регистъра на юридическите лица с нестопанска цел при Агенцията по вписванията с ЕИК: 202084198, ИН по ЗДДС: BG 202084198, представлявано от Димитър Фролошки, в качеството му на управител на Дружеството, наричано за краткост **ИЗПЪЛНИТЕЛ**, от друга страна, определен в резултат на проведена „открита процедура“ за възлагане на обществена поръчка № 01467-2019-0047 в Регистъра на обществените поръчки, с предмет: Доставка на нови неупотребявани GSM/GPRS/3G модеми“, референтен № PPD19-053 и влязло в сила решение на възложителя, отразено в т. 9 от Протокол № 486/ 25.09.2019 г. от проведено заседание на Управителния съвет на «ЧЕЗ Разпределение България» АД,

се сключи настоящият договор за следното:

## 1. ПРЕДМЕТ НА ДОГОВОРА

1.1. Съгласно условията на този договор и приложенията към него, въз основа на последващите поръчки за доставка, **ИЗПЪЛНИТЕЛЯТ** се задължава да извърши доставка и продаде на **ВЪЗЛОЖИТЕЛЯ** **нови неупотребявани GSM/GPRS/3G модеми Frodexim FGM300**, отговарящи на Техническата спецификация, Техническото предложение и Ценовото предложение на **ИЗПЪЛНИТЕЛЯ**, съставляващи съответно Приложения №№ 1, 2 и 3 към този договор („Приложенията“) и представляващи неразделна част от него. За целите на договора и за краткост модемите ще бъдат наричани по-долу „стоката“ съответно „стоката“.

1.2. Стоката, предмет на настоящия договор, се купува и доставя след поръчки, генерирани през SAP и писмено отправени от **ВЪЗЛОЖИТЕЛЯ** до **ИЗПЪЛНИТЕЛЯ**. **ВЪЗЛОЖИТЕЛЯТ** ще поръчва толкова количество от стоката, за колкото има готовност в зависимост от нуждите, свързани с неговата дейност. В съответната поръчка за доставка се включват най-малко следните данни за стоката: вид на стоката; количество; единична и обща цена; срок и място за доставка. Мястото за доставка на стоката по предмета на договора е работна площадка на **ВЪЗЛОЖИТЕЛЯ**, находяща се в Република България, гр. София, ул. „Добринова скала“ № 14.

1.3. Предаването на стоката се извършва в посочения в поръчката конкретен обект, с приемно-предавателен протокол, двустранно подписан без възражения от страните по този договор или от техни надлежно упълномощени представители. Приемно-предавателният протокол се изготвя в 3 (три) еднообразни екземпляра, като един остава за **ИЗПЪЛНИТЕЛЯ** и два се предават на **ВЪЗЛОЖИТЕЛЯ**. Протоколът по настоящата точка е основание за фактуриране и плащане, само когато в него не са отразени забележки относно доставената стока.

1.4. (1) Протоколът по т. 1.3. се подписва и от подизпълнителя, ако в поръчката по т. 1.2 е включена стока, за доставка на която **ИЗПЪЛНИТЕЛЯТ** е сключил договор за подизпълнение, съгласно т. 4.15. от договора.

(2) Предходната ал. 1 не се прилага, ако **ИЗПЪЛНИТЕЛЯТ** представи на **ВЪЗЛОЖИТЕЛЯ** доказателства, че договорът за подизпълнение е прекратен, или доставката на стока или част от нея не е възложена на подизпълнителя.

1.5. Собствеността и рискът от погиването и повреждането на стоката преминават върху **ВЪЗЛОЖИТЕЛЯ** с подписването на приемно-предавателния протокол по т. 1.3. по-горе.

1.6. **ВЪЗЛОЖИТЕЛЯТ** си запазва правото да възложи „опция за допълнително количество“, която ще бъде в размер на разликата между максималната стойност на договора по т. 2.4. и общата стойност на неупотребявани GSM/GPRS/3G модеми по т. 2.1., изречение второ.

На основание чл.36а ал.3 от ЗОП



1.7. Опцията за допълнително количество се счита за упражнена, след изрична писмена заявка от страна на **ВЪЗЛОЖИТЕЛЯ** до **ИЗПЪЛНИТЕЛЯ**. Заявката съдържа цялата налична информация при **ВЪЗЛОЖИТЕЛЯ**, необходима на **ИЗПЪЛНИТЕЛЯ** за извършване на допълнителните доставки.

1.8. Допълнителното количество GSM/GPRS/3G модеми ще бъде заплащано по единичната цена, посочена в т. 2.1., изречение първо.

1.9. По отношение на останалите условия – ред и начин на възлагане, сроковете на доставка, рекламации, приемане и заплащане на доставките по „опцията“ се прилага редът, указан в настоящия договор за доставка на стоката, включително условията за неизпълнение, прекратяване и неустойки.

## 2. ЦЕНА И НАЧИН НА ПЛАЩАНЕ

2.1. (1) Единичната цена на стоката, предмет на настоящия договор, е в размер на **98,90 (деветдесет и осем лева и деветдесет стотинки)** лева без ДДС. Общата цена за доставка на прогнозните количества от стоките по предмета на настоящия договор, определена като произведение от прогнозните количества и единичната цена, е в размер на **197 800,00 (сто деветдесет и седем хиляди и осемстотин)** лева без ДДС. Цената е определена франко адрес за доставка в гр. София, посочен в т. 1.2. по-горе, като включва всички преки и косвени разходи, в това число, но не само: транспорт, такси, застраховки, опаковка, документация и всички други съпътстващи доставката на стоката разходи. Единичната цена на стоката остава непроменени за срока на договора, посочен в т. 3.3. от него.

(2) При надлежно и своевременно изпълнение на предмета на договора **ВЪЗЛОЖИТЕЛЯТ** ще заплаща на **ИЗПЪЛНИТЕЛЯ** поръчаната по реда на т. 1.2 и приета по реда на т. 1.3 стока по единична цена от т.

2.1. по-горе. При фактурирането се начислява дължимият в момента ДДС според законодателството на Република България.

2.2. **ВЪЗЛОЖИТЕЛЯТ** се задължава да заплаща поръчаната по реда на т. 1.2. и приета по реда на т. 1.3. стока чрез банкови преводи по банкова сметка на **ИЗПЪЛНИТЕЛЯ**, извършени в срок до 60 (шестдесет) календарни дни, считано от датата на предоставяне от **ИЗПЪЛНИТЕЛЯ** на **ВЪЗЛОЖИТЕЛЯ** на оригинална фактура за стойността на конкретната доставка и документите, посочени в т. 4.2 от договора, които придружават стоката. Във фактурата трябва да са посочени: № и дата на договора, № и дата на приемно-предавателния протокол по т. 1.3 и № на поръчката за доставка. **ИЗПЪЛНИТЕЛЯТ** е длъжен да представи на **ВЪЗЛОЖИТЕЛЯ** издадената фактура и документите, които придружават стоката, най-късно в срок до 5 (пет) дни, считано от датата на издаването на фактурата, като при забава за представяне на фактура и придружаващите стоката документи, срокът за плащане се удължава съответно със срока на забавата.

2.3. (1) Всички плащания по Договора се извършват по банков път, чрез преводи по сметка на **ИЗПЪЛНИТЕЛЯ**, както следва:

Банка: „УниКредит Булбанк“ АД  
IBAN: BG92 UNCR 7000 1520 8066 09  
BIC: UNCRBGSF.

(2) Плащането по предходната алинея се счита извършено в деня на заверяване на посочената банкова сметка с дължимата за плащане сума.

2.4. Максималната стойност на договора е в размер на **200 000,00 (двеста хиляди) лева, без ДДС**, включително и опционалните доставки по т. 1.6. Независимо от това дали срокът на договора по т. 3.3. е изтекъл или не, при достигане на максималната стойност по тази точка, договорът се прекратява автоматично, без която и да е от страните да дължи уведомление или предизвестие на другата страна.

2.5. **ВЪЗЛОЖИТЕЛЯТ** извършва окончателното плащане по договор за обществена поръчка, за който има сключени договори за подизпълнение, след като получи от **ИЗПЪЛНИТЕЛЯ** доказателства, че е заплатил на подизпълнителите всички работи, приети по реда на т. 5.7.

2.6. Условието по предходната т. 2.5. не се прилага в случаите по т. 5.8.

2.7. (1) **ВЪЗЛОЖИТЕЛЯТ** се разплаща директно с подизпълнителя в случай че едновременно са изпълнени следните условия:

- а) Част от поръчката се изпълнява от подизпълнителя и тя е предадена и надлежно приета от възложителя като отделен обект;
- б) Подизпълнителят е направил искане за директно плащане до **ВЪЗЛОЖИТЕЛЯ**, което е представил на **ИЗПЪЛНИТЕЛЯ**, в което посочил своя банкова сметка, по която да се направи плащането;
- в) В срок до 15 дни от получаването на искането по предходната т. „б“, **ИЗПЪЛНИТЕЛЯТ** е представил искането за директно плащане на **ВЪЗЛОЖИТЕЛЯ**, към което е приложил свое становище, от което се установява, че не оспорва плащанията или част от тях като недължими.

(2) В случаите по ал. 1. плащането се извършва по банков път по посочената от подизпълнителя банкова сметка в срок до 60 дни след получаване на оригинална фактура за стойността на конкретното плащане и документите, посочени в приложението по т. 4.2 от договора, които придружават стоката. Във фактурата трябва да са посочени: № и дата на договора, № и дата на приемно-предавателния протокол по т. 1.3 и № на поръчката за доставка.

2.8. В случай че е налице искане за директно разплащане, към което е приложено становище от **ИЗПЪЛНИТЕЛЯ**, оспорващо плащанията или част от тях като недължими, **ВЪЗЛОЖИТЕЛЯТ** отказва плащане до отстраняване на причината за отказа.

### 3. СРОКОВЕ

3.1. Доставка и предаването на стоката и документите, които я придружават съгласно т. 4.2 по-долу, трябва да бъде осигурена от **ИЗПЪЛНИТЕЛЯ** в сроковете, предвидени в **Приложение № 2** към този договор. Същите започват да текат, считано от получаване на поръчка по т. 12.2 по-горе.

3.2. **ИЗПЪЛНИТЕЛЯТ** има право да достави стоката, предмет на настоящия договор, преди посочения в предходната точка краен срок и на части (партиди), като плащанията се извършват съгласно разпоредбите на т. 2.2. и т. 2.3. от договора.

3.3. Настоящият договор се сключва за срок от **24 (двадесет и четири) месеца**, считано от датата на неговото подписване от страните или до достигане на общата стойност на договора, посочена в т. 2.1., в зависимост от това кое събитие ще настъпи първо по време. С изтичане на уговорения 24-месечен срок на действие по тази точка, договърът се прекратява автоматично, без да е необходимо предизвестие или уведомление на която и да е от страните до другата страна, независимо от това, дали максималната стойност на договора по т. 2.1 по-горе е достигната (изчерпана) или не е.

### 4. ПРАВА И ЗАДЪЛЖЕНИЯ НА ИЗПЪЛНИТЕЛЯ

4.1. **ИЗПЪЛНИТЕЛЯТ** има право да получи цената на поръчаната, реално доставена и приета стока, съгласно условията на настоящия договор.

4.2. **ИЗПЪЛНИТЕЛЯТ** е длъжен да достави договорената стока във вид и качество, отговарящи на условията и изискванията от **Приложенията**, в съответствие с реда, посочен в т. 1.2 на договора, включително и опционалните доставки по т. 1.6., и да я окомплектова със следните документи:

- а) опис на окомплектовката на модемите;
- б) сертификати за произход и качество на стоките;
- в) ръководство (инструкции) за употреба;
- г) гаранционна карта.

Техническата документация трябва да бъде на български език и придружена с копие на оригинала, в случай че не е на български език.

4.3. **ИЗПЪЛНИТЕЛЯТ** се задължава да определи свой представител за предаване на стоката по т. 1.1. с приемно-предавателния протокол по т. 1.3.

4.4. **ИЗПЪЛНИТЕЛЯТ** се задължава да уведоми писмено **ВЪЗЛОЖИТЕЛЯ** най-малко **2 (два) дни** преди изпращането на стоката за очакваната дата на пристигането ѝ в местоизпълнението /местоназначението/, посочено в съответната поръчка, чрез факс съобщение или съобщение на електронна поща. Неизпълнението на това задължение освобождава **ВЪЗЛОЖИТЕЛЯ** от забава за приемането на стоката.

4.5. **ИЗПЪЛНИТЕЛЯТ** отговаря пред **ВЪЗЛОЖИТЕЛЯ**, ако трети лица предявят правото си на собственост или други права по отношение на стоката, които могат да бъдат противопоставени на **ВЪЗЛОЖИТЕЛЯ**.

4.6. **ИЗПЪЛНИТЕЛЯТ** е длъжен да върне на **ВЪЗЛОЖИТЕЛЯ** платената цена заедно с лихвите, както и да заплати разноските по договора в случаите, когато се докаже, че продадената стока принадлежи изцяло или отчасти на трето лице, като в тези случаи **ВЪЗЛОЖИТЕЛЯТ** има право да прекрати договора по т. 9.1., б. „г“.

4.7. **ИЗПЪЛНИТЕЛЯТ** отговаря пред **ВЪЗЛОЖИТЕЛЯ**, ако трети лица предявят правото си на собственост или други права по отношение на стоката, които могат да бъдат противопоставени на **ВЪЗЛОЖИТЕЛЯ**.

4.8. **ИЗПЪЛНИТЕЛЯТ** е длъжен да замени дефектната или неотговаряща на изискванията стока, констатирано в съответствие с т. 5.2. на договора, в сроковете, определени в договора.

4.9. **ИЗПЪЛНИТЕЛЯТ** се задължава в случай на гаранционен ремонт да приема и предава устройствата за ремонт в посочен от **ВЪЗЛОЖИТЕЛЯ** офис в гр. София, като при тези случаи всички разходи са за сметка на **ИЗПЪЛНИТЕЛЯ**.

4.10. **ИЗПЪЛНИТЕЛЯТ** се задължава да обезпечи спазването на задълженията във връзка с обработването и защитата на лични данни, уговорени в т. 12.4 по-долу от подизпълнителя/ите. В случай на нерегламентирано обработване на лични данни или нарушаване на нормативните изисквания относно тяхната защита от страна на подизпълнителя, **ИЗПЪЛНИТЕЛЯТ** отговаря за причинените вреди и за всички наложени на **ВЪЗЛОЖИТЕЛЯ** имуществени санкции/глоби.

4.11. При и по повод изпълнението на предмета на договора, **ИЗПЪЛНИТЕЛЯТ** се задължава да спазва следните нормативни актове, ако същите имат отношение към дейността му по изпълнение на поръчката, както следва:

1. Закона за опазване на околната среда (Обн. ДВ. бр. 91 от 25 Септември 2002 г.);
2. Закона за управление на отпадъците (Обн. ДВ. бр. 53 от 13 Юли 2012 г.);
3. Закона за биологичното разнообразие (Обн. ДВ. бр. 77 от 9 Август 2002 г.);

4. Закона за защитените територии (Обн. ДВ. бр. 133 от 11 Ноември 1998 г.);

5. Закона за културното наследство (Обн. ДВ. бр. 19 от 13 Март 2009 г.).

**ИЗПЪЛНИТЕЛЯТ** е длъжен да обезпечи спазването на описаните по-горе нормативни актове и от страна на неговите служители, ангажирани с изпълнението на договора или подизпълнители. За неспазването им от страна на неговите служители и подизпълнители, отговорността се носи от страна на **ИЗПЪЛНИТЕЛЯ**.

**4.12.** Съгласно Закона за културното наследство (ЗКН) в случаите на извършване на строително-монтажни работи, свързани с разкопаване на земни пластове и земна повърхност (т.нар. изкопни работи) и/или друг вид въздействие върху земната повърхност, земната основа и земните недра, във връзка с изпълнението на предмета на договора, **ИЗПЪЛНИТЕЛЯТ** се задължава при откриване/установяване на вещи и предмети, структури и находки – заровени в земята, зазидани или скрити по друг начин, наподобяващи и имащи признаците на археологически обекти и/или културни ценности, за следното:

1. незабавно да спре/преустанови строителните работи на основание чл. 160, ал. 2 от ЗКН;

2. да запази вещта във вида и състоянието, в които е намерена, до предаването ѝ на компетентните органи;

3. при наличие на обстоятелства, застрашаващи намерената вещь/находка от увреждане под влияние на климатични, метеорологични или други фактори, както и действия и посегателства от трети лица, да предприеме незабавни действия по обезопасяването ѝ по начин, който да не доведе до нейното увреждане;

4. при възможност да направи снимков материал на откритата находка/вещ;

5. в деня на откриването на вещта/ите да уведоми незабавно водещият строежа експерт „инвеститорски контрол“ и/или ръководител ОЦ в Дирекция „Реализация на инвестициите“ на **ВЪЗЛОЖИТЕЛЯ**, като им предостави и снимковия материал, в случай, че такъв е наличен, за предприемане на съответните мерки и действия по реда на действащата Процедура рег. № 219/2017г. за действия при установяване на културни ценности и археологически находки при извършване на строително-монтажни работи по енергийни обекти и съоръжения, свързани с разкопаването на земни пластове, одобрена от **ВЪЗЛОЖИТЕЛЯ**.

6. в случаите на предстоящи строително-монтажни работи, за които са налице предварителни данни за наличие на археологически обекти в съответната територия, задължително строителните дейности ще се предхождат от предварителни археологически проучвания, с които при необходимост и преценка на компетентните органи, се провеждат спасителни разкопки преди на началото на строителните работи.

**ИЗПЪЛНИТЕЛЯТ** е длъжен да обезпечи спазването на описаните по-горе в настоящата точка задължения и от страна на неговите служители, ангажирани с изпълнението на договора или подизпълнители. За неспазването им от страна на неговите служители и подизпълнители, отговорността се носи от страна на **ИЗПЪЛНИТЕЛЯ**.

**4.13.** **ИЗПЪЛНИТЕЛЯТ** се е запознал със съдържанието на по-долу посочените клаузи на договора за социална отговорност и ще спазва същите при или по повод на изпълнението на предмета на договора, като декларира:

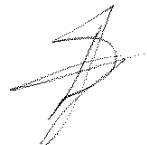
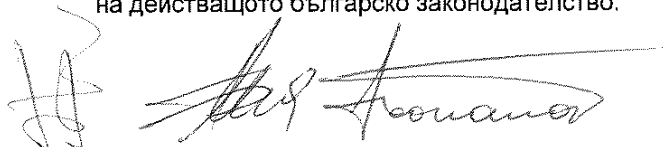
1. Че ще спазва човешките права, като признава и ще прилага Всеобщата Харта за правата на човека на ООН и гарантира, че дружеството му по никакъв начин не е замесено в нарушения на човешките права.

2. Не е ползвал, не ползва и няма да се ползва от детски и принудителен труд, като за целта **ИЗПЪЛНИТЕЛЯТ** се задължава за срока на действие на Договора да не използва или допуска детски, принудителен или друг недобровolen труд съгласно Конвенциите на Международната Организация на Труда (ILO) във връзка или по повод на изпълнението на предмета на договора и гарантира, че стриктно ще спазва изискванията на Кодекса на труда.

3. Липса на дискриминация или тормоз на работното място, като гарантира недопускане на физически, психически, сексуален или словесен тормоз, дискриминация или злоупотреба поради полова принадлежност, раса, религия, възраст, произход, увреждане, сексуална или политическа ориентация, мироглед.

4. Че ще прилага правилата за осигуряване на безопасни и здравословни условия на труд на работното място, като за целта гарантира безопасни и здравословни условия на труд за своите служители и служителите на подизпълнителите и спазване на прилаганите за това закони и правилници, както и осигуряване на свободен достъп до питейна вода, санитарни помещения, съответната пожарна защита, осветление, вентилация и ако е необходимо - подходящи лични предпазни средства, както и гарантира изпълнение на всички изисквания на приложимите нормативни документи за безопасно изпълнение на задълженията, както и че ще спазва всички предоставени от **ВЪЗЛОЖИТЕЛЯ** вътрешно-фирмени инструкции за безопасност при работи, приложими за изпълнение на дейностите, предмет на договора, гарантира също така осигуряването на квалифициран персонал и провеждане на обучения и инструктажи по техника на безопасност.

5. Че ще спазва приложимите Трудови и социално правни разпоредби, като за целта гарантира, че при и по повод изпълнението на договора ще спазва действащите трудови, социални и осигурителни норми на действащото българско законодателство.



6. Че ще полага всички грижи за защита и опазване на околната среда, като за целта гарантира, че при и по повод изпълнението на договора ще спазва приложимите закони, подзаконовни нормативни актове и правилници за опазване на околната среда и при изпълнение предмета на договора ще бъдат преценявани икономическите, екологичните и социалните аспекти и по този начин ще бъдат взети предвид принципите на устойчивото развитие, както и гарантира, че при изпълнението на договора няма да допуска замърсяване на околната среда, ще минимизира влиянието върху околната среда, предизвикано от съответната дейност и ще организира за своя сметка отстраняване на замърсяването в случай на допускане на такова.

7. Че ще защитава биологичното разнообразие, като за целта гарантира, че при или по повод изпълнението на договора ще опазва и няма да допуска увреждането на биологичното разнообразие.

8. Че ще опазва околната среда в зони от «Натура 2000», като за целта гарантира, че ще координира мерките за спазване на законовите изисквания в областта на опазването на околната среда при изпълнение предмета на договора, включително в зоните от «Натура 2000» и ще опазва растителните и животински видове, както и местата, които обитават.

9. Че ще осигурява намаляването на използването на ресурси, отделяне на отпадъци и емисии, като за целта гарантира минимизирането на отделянето на отпадъци от всякакъв вид, както и отделяне на всички емисии във въздуха, водата или почвата при или по повод изпълнението на договора.

10. Че ще прилага в своята дейност високи етични стандарти, като за целта гарантира спазване на високи стандарти на фирмена етика, спазване на съответните национални закони (трудоуправните, разпоредбите за защита на конкуренцията и правата на потребителите) и недопускане на корупционни схеми, лъжа или изнудване.

11. Че ще спазва прозрачни бизнес отношения при осъществяване на своята дейност, като за целта гарантира, че неговите служители и подизпълнители няма да предлагат нито да изискват, нито да гарантират, нито да приемат подаръци, плащания или други предимства от подобен род или облаги, които може да са предназначени да подтикнат дадено лице да наруши задълженията си.

12. Че ще обезпечи в своята дейност правото за провеждане на събрания и стачки, като за целта гарантира, че неговите служители имат възможност в рамките на законовите разпоредби на страната, да участват в събрания и стачки, без да се страхуват от последствия.

**ИЗПЪЛНИТЕЛЯТ** се задължава да обезпечи спазването на декларираните по-горе в настоящата алинея задължения от всички свои служители или подизпълнители, които са натоварени с изпълнението на договора, като при неизпълнението им **ИЗПЪЛНИТЕЛЯТ** отговаря за причинените вреди, наложени санкции и обезщетения.

4.14. При или по повод на изпълнението на предмета на договора **ИЗПЪЛНИТЕЛЯТ** се задължава (ако е приложимо във връзка с изпълнението на уговорените дейности):

1. да спазва установените от **ВЪЗЛОЖИТЕЛЯ** мерки за сигурност на обектите на **ВЪЗЛОЖИТЕЛЯ**, като изпълнява указанията на охраната, разпоредбите на органите на МВР и спазва реда за контрол на достъп и пропускателния режим.

2. да не въздейства, по никакъв начин, на изградените от **ВЪЗЛОЖИТЕЛЯ** системи за сигурност, чрез преместване, покриване, препречване или други действия, водещи до елиминирането им или намаляващо тяхната функционално състояние.

3. да не носи и използва оръжие и други общоопасни средства на територията на обекта, да не пипа, проверява или пренася, открити безконтролни пакети и багажи в обекта, като при откриване на такива, да предприема мерки за уведомяване на охраната и органите на МВР.

4. **ИЗПЪЛНИТЕЛЯТ** се задължава да обезпечи спазването на задълженията, описани по-горе в настоящата т 4.14, и от страна на неговите служители и подизпълнители, които са ангажирани с изпълнението на договора. При нарушение на тези задължения от служител или подизпълнител, **ИЗПЪЛНИТЕЛЯТ** отговаря за констатираното неизпълнение и за вредите причинени от него.

4.15. (1) При изпълнението на настоящия договор **ИЗПЪЛНИТЕЛЯТ** няма да използва подизпълнител/и.

(2) **ИЗПЪЛНИТЕЛЯТ** е длъжен да сключи договор/-и за подизпълнение с посочения/-те в офертата му подизпълнител/-и в **14-дневен** срок от сключване на настоящия договор и да предостави оригинален/-ни екземпляр/-и от договора/-те за подизпълнение на **ВЪЗЛОЖИТЕЛЯ** в **3-дневен** срок, считано от датата на сключването му/-им, заедно с доказателства, че са изпълнени условията по чл. 66, ал. 2 и 14 от ЗОП.

(3) **ИЗПЪЛНИТЕЛЯТ** няма право да възлага изпълнението на една или повече от работите, включени в предмета на договора, на лица, с които не е сключен и представен на **ВЪЗЛОЖИТЕЛЯ** договор за подизпълнение.

(4) **ИЗПЪЛНИТЕЛЯТ** има право да включи или да замени подизпълнителя/ите по ал. 1, когато:

1. По отношение на подизпълнителя, посочен в ал. 1, е изпълнено едно или повече от следните условия:

а) За подизпълнителя/ите е налице или възникне обстоятелство чл. 54 и чл. 55, ал. 1, т. 1 или 4 от ЗОП;

б) Подизпълнителят/ите не отговаря/т на нормативно изискване за изпълнение на работите, включени в предмета на договора за подизпълнение;

в) Договорът за подизпълнение е прекратен по вина на подизпълнителя/ите, включително ако подизпълнителят/ите превъзлага/т една или повече работи, включени в предмета на договора, за подизпълнение.

2. По отношение на новия подизпълнител са изпълнени едновременно следните условия:

а) за новия подизпълнител не са налице основанията за отстраняване от обществената поръчка;

б) новият подизпълнител отговаря на критериите за подбор, на които е отговарял предишният подизпълнител, включително по отношение на дела и вида на дейностите, които ще изпълнява, коригирани съобразно изпълнените до момента дейности.

(5) **ИЗПЪЛНИТЕЛЯТ** е длъжен да прекрати договор за подизпълнение, ако по време на изпълнението му за подизпълнителя възникне обстоятелство по чл. 54 и чл. 55, ал. 1, т. 1 или 4 от ЗОП, както и ако подизпълнителят превъзлага една или повече работи, включени в предмета на договора за подизпълнение.

(6) В случаите по ал. 4 и ал. 5, **ИЗПЪЛНИТЕЛЯТ** сключва нов договор за подизпълнение или допълнително споразумение към договор за подизпълнение и изпраща оригинален екземпляр на **ВЪЗЛОЖИТЕЛЯ** в срок до **3 (три) дни** от датата на сключване, заедно с доказателства, че са изпълнени условията по чл. 66, ал. 2 и 14 от ЗОП за подизпълнителя.

(7) Сключване на договор за подизпълнение или на допълнително споразумение към договор за подизпълнение не освобождава **ИЗПЪЛНИТЕЛЯ** от отговорността му за изпълнение на настоящия договор. Използването на подизпълнител/и не изменя задълженията на **ИЗПЪЛНИТЕЛЯ** по договора. **ИЗПЪЛНИТЕЛЯТ** отговаря за действията на подизпълнителя/ите като за свои действия.

(8) При сключване на договор с подизпълнител **ИЗПЪЛНИТЕЛЯТ** е длъжен да създаде условия и гаранции, че:

1. Приложимите клаузи на договора са задължителни за изпълнение от подизпълнителя/ите;

2. Действията на подизпълнителите няма да доведат пряко или косвено до неизпълнение на настоящия договор;

3. При осъществяване на контролните си функции по този договор **ВЪЗЛОЖИТЕЛЯТ** ще може безпрепятствено да извършва проверка на дейността и документацията на подизпълнителите.

(9) Подизпълнителите нямат право да превъзлагат една или повече от дейностите, които са включени в предмета на договора, за подизпълнение.

## 5. ПРАВА И ЗАДЪЛЖЕНИЯ НА ВЪЗЛОЖИТЕЛЯ

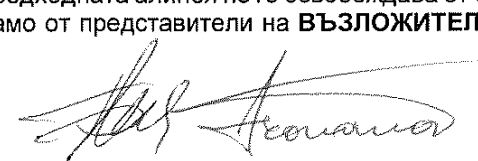

5.1. **ВЪЗЛОЖИТЕЛЯТ** се задължава да определи свой представител за приемане на стоката по т. 1.1. с приемно-предавателния протокол по т. 1.3.

5.2. (1) **ВЪЗЛОЖИТЕЛЯТ** провежда **входящ контрол** за качество на доставената стока с цел установяване на съответствието ѝ с изискванията, посочени в настоящия договор и приложенията към него. За проведения входящ контрол **ВЪЗЛОЖИТЕЛЯТ** изготвя **протокол**.

(2) При установяване на недостатъци по време на входящия контрол, **ВЪЗЛОЖИТЕЛЯТ** е длъжен писмено да уведоми **ИЗПЪЛНИТЕЛЯ** в срок до **10 /десет/ дни** от датата на протокола по ал. 1. В писменото уведомление по предходното изречение **ВЪЗЛОЖИТЕЛЯТ** описва недостатъците (дефектите) на доставената стока и начина за отстраняването им. **ИЗПЪЛНИТЕЛЯТ** е длъжен да прегледа уведомлението с констатациите на **ВЪЗЛОЖИТЕЛЯ** за недостатъци (дефекти) на стоката и да го уведоми писмено (по факс или на електронна поща) за това дали приема констатациите – съответно предложеният начин за отстраняване на недостатъците (дефектите) или не ги приема. **ИЗПЪЛНИТЕЛЯТ** следва да изпълни задължението си за уведомяване по предходното изречение в срок до **1 /един/ работен ден** от датата на получаване на уведомлението на **ВЪЗЛОЖИТЕЛЯ** за резултатите от входящия контрол. В случай че **ИЗПЪЛНИТЕЛЯТ** не уведоми **ВЪЗЛОЖИТЕЛЯ** за решението си относно констатациите от входящия контрол в срока по предходното изречение, се счита, че не ги приема, вследствие на което **ВЪЗЛОЖИТЕЛЯТ** пристъпва към съставянето на констативен протокол по ал. 3. В случай че **ИЗПЪЛНИТЕЛЯТ** приеме констатациите и предложенията на **ВЪЗЛОЖИТЕЛЯ**, констативен протокол по ал. 3 не се съставя, а **ИЗПЪЛНИТЕЛЯТ** е длъжен да отстрани констатираните недостатъци (дефекти) в срок до **15 /петнадесет/ календарни дни**, считано от датата на писменото им приемане. В случай че **ИЗПЪЛНИТЕЛЯТ** не приеме констатациите и предложенията на **ВЪЗЛОЖИТЕЛЯ**, последният го уведомява писмено за дата, час и място за съставяне на констативен протокол по ал. 3. Писменото уведомление за съставянето на констативен протокол по ал. 3 се изпраща на **ИЗПЪЛНИТЕЛЯ** не по-късно от **3 (три) дни** преди посочената в уведомлението дата за съставяне на протокола.

(3) При отказ на **ИЗПЪЛНИТЕЛЯ** да приеме констатациите на **ВЪЗЛОЖИТЕЛЯ** относно недостатъците (дефектите) на стоката и начина на тяхното отстраняване по предходната алинея, страните по договора съставят и подписват **констативен протокол**, в който се описват установените недостатъци, начинът и срокът за тяхното отстраняване. Срокът за отстраняване на недостатъците (дефектите) на стоката не може да бъде по-дълъг от **15 /петнадесет/ календарни дни**.

(4) Неявявяването на **ИЗПЪЛНИТЕЛЯ** за съставяне и подписване на констативния протокол по предходната алинея не го освобождава от отговорност. В този случай констативният протокол се съставя само от представители на **ВЪЗЛОЖИТЕЛЯ** и се изпраща на **ИЗПЪЛНИТЕЛЯ** по факс или електронна



поща за изпълнение. В този случай срокът за отстраняване на недостатъците, посочен в констативния протокол, започва да тече от датата на изпращането на протокола на **ИЗПЪЛНИТЕЛЯ**.

(5) При съставянето на констативния протокол по ал. 3, респективно по ал. 4, страните отчитат уговореното в т. 5.3. от договора.

**5.3.** При установяване на недостатъци (дефекти) на стоката по реда на т. 5.2. от договора **ВЪЗЛОЖИТЕЛЯТ** има следните алтернативни права:

1. да иска замяна на дефектната или неотговаряща на изискванията стока с нова за сметка на **ИЗПЪЛНИТЕЛЯ**; или

2. да задържи стоката и да иска отбив от цената; или

3. да откаже да приеме стоката или да върне приетата, но дефектна или неотговаряща на изискванията стока, съответно да не я заплати или ако вече е заплатена, да иска връщането на платената за нея цена.

**5.4.** При доставка на дефектна стока или стока, която не отговаря на изискванията на **ВЪЗЛОЖИТЕЛЯ**, констатирано в съответствие с т. 5.2., и в случай че **ИЗПЪЛНИТЕЛЯТ** не отстрани недостатъците, съответно не замени дефектната стока с качествена в уговорените срокове, то **ВЪЗЛОЖИТЕЛЯТ** има право да предприеме действия за отстраняване на недостатъците от трета страна или да ги отстрани сам, за сметка на **ИЗПЪЛНИТЕЛЯ**. В този случай **ВЪЗЛОЖИТЕЛЯТ** има право на неустойката по т. 8.1.

**5.5.** В случаите на т. 5.3., **ВЪЗЛОЖИТЕЛЯТ** може да приеме неотговарящата на изискванията или дефектна стока на отговорно пазене, като вземе всички възможни мерки за безопасното ѝ съхранение за максимален срок от **1 (един) месец**.

**5.6.** **ВЪЗЛОЖИТЕЛЯТ** е длъжен, съгласно условията на този договор, да изплати на **ИЗПЪЛНИТЕЛЯ** договорената цена за поръчаната, реално доставена и приета стока.

**5.7.** **ВЪЗЛОЖИТЕЛЯТ** приема изпълнението на дейност по договора за обществена поръчка, за която **ИЗПЪЛНИТЕЛЯТ** е сключил договор за подизпълнение, в присъствието на **ИЗПЪЛНИТЕЛЯ** и на подизпълнителя.

**5.8.** При приемането на работата **ИЗПЪЛНИТЕЛЯТ** може да представи на **ВЪЗЛОЖИТЕЛЯ** доказателства, че договорът за подизпълнение е прекратен, или работата или част от нея не е извършена от подизпълнителя.

**5.9.** **ВЪЗЛОЖИТЕЛЯТ** е длъжен да изплати на **ИЗПЪЛНИТЕЛЯ** договорената цена за доставената и приета стока, съгласно условията на този договор.

## **6. ГАРАНЦИЯ ЗА ИЗПЪЛНЕНИЕ**

**6.1.** При подписване на договора **ИЗПЪЛНИТЕЛЯТ** представя гаранция за изпълнение в размер **5%** от максималната стойност на договора, определена в т. 2.4. по-горе, под формата на:

- **паричен депозит** по сметка на **ВЪЗЛОЖИТЕЛЯ**, както следва: SWIFT (BIC): UNCRBGSF; Банкова сметка (IBAN) в лева: BG43 UNCR 7630 1002 ERPB UL; при банка: „УниКредит Булбанк“ АД;
- безусловна и неотменяема **банкова гаранция**, издадена в полза на **ВЪЗЛОЖИТЕЛЯ** със срок на валидност **27 /двадесет и седем/ месеца**, считано от датата на издаването ѝ, с възможност да се усвоява изцяло или на части. Банковата гаранция за изпълнение на договора следва да е издадена най-рано на датата на получаване на поканата за сключване на настоящия договор за обществена поръчка;
- **застраховка**, която обезпечава изпълнението чрез покритие на отговорността на **Изпълнителя**, която следва да е с размер на застрахователното обезщетение, най-малко определения в настоящата точка размер, следва да бъде със срок **27 /двадесет и седем/ месеца**, считано от датата на издаването ѝ. Застраховката се издава най-рано на датата на получаване на поканата за сключване на настоящия договор за обществена поръчка.

**6.2. (1)** Гаранцията за изпълнение ще компенсира **ВЪЗЛОЖИТЕЛЯ** за всякакви вреди и загуби, причинени вследствие виновно неизпълнение/забава за изпълнение на задължения по договора от страна на **ИЗПЪЛНИТЕЛЯ**, както и за произтичащите от тях санкции и неустойки. В случай че претърпените вреди на **ВЪЗЛОЖИТЕЛЯ** са в по-голям размер от размера на гаранцията за изпълнение по предходната точка, **ВЪЗЛОЖИТЕЛЯТ** има право да потърси обезщетение по общия съдебен ред пред компетентния български съд.

**(2)** При всяко усвояване на суми от гаранцията за изпълнение **ВЪЗЛОЖИТЕЛЯТ** е длъжен да уведоми **ИЗПЪЛНИТЕЛЯ**, а последният – да допълни размера на гаранцията за изпълнение до посочения в договора размер. Допълването се извършва в срок до **14 (четирнадесет) календарни дни** след датата на уведомяване за усвояването. В противен случай **ВЪЗЛОЖИТЕЛЯТ** има право да развали договора по вина на **ИЗПЪЛНИТЕЛЯ** поради неизпълнение с **15-дневно** предизвестие до **ИЗПЪЛНИТЕЛЯ**.

**(3)** При прекратяване или разваляне на договора по вина на **ИЗПЪЛНИТЕЛЯ**, **ВЪЗЛОЖИТЕЛЯТ** усвоява в своя полза гаранцията за изпълнение, като има право да претендира дължимите от **ИЗПЪЛНИТЕЛЯ** санкции и неустойки по съдебен ред, ако гаранцията не е достатъчна да ги покрие в пълен размер.

**(4)** Банковите разходи по откриването и поддържането на банковата гаранция, съответно разходите по сключването и поддържането на застраховката, в случай че се избере един от тези два вида гаранции за изпълнение са за сметка на **ИЗПЪЛНИТЕЛЯ**. **ВЪЗЛОЖИТЕЛЯТ** не му дължи възстановяване на тези разходи.

(5) **ВЪЗЛОЖИТЕЛЯТ** не дължи лихва за периода, през който паричната сума, внесена като гаранция за изпълнение, законно е престояла у него.

(6) **ВЪЗЛОЖИТЕЛЯТ** има право да инкасира суми от тази гаранция при неизпълнение или забава на договорените задължения от страна на **ИЗПЪЛНИТЕЛЯ**.

6.3. (1) Гаранцията за изпълнение или неинкасираната част от нея ще бъде освободена от **ВЪЗЛОЖИТЕЛЯ** и върната на **ИЗПЪЛНИТЕЛЯ** в срок до **30 (тридесет) календарни дни** след постъпване на писмено искане от страна на **ИЗПЪЛНИТЕЛЯ**, което се подава след изтичане на минимално определения срок на съответната гаранция за изпълнение, определен в т. 6.1., съответно след предсрочното прекратяване на договора на друго основание, без вина на **ИЗПЪЛНИТЕЛЯ**, ако изпълнението е надлежно, освен ако не е усвоена поради неизпълнение.

(2) За срока, през който гаранцията за изпълнение е престояла законосъобразно при **ВЪЗЛОЖИТЕЛЯ**, последният не дължи лихва, такси и/или разноски.

## 7. ГАРАНЦИИ И КАЧЕСТВО

7.1. Гаранционният срок на закупената стока е съгласно Приложение № 2 на договора и започва да тече, считано от датата на подписването на приемно-предавателния протокол по т. 1.3 за получаването ѝ на работната площадка на **ВЪЗЛОЖИТЕЛЯ** при спазване на указанията за съхранение, монтаж и експлоатация на производителя.

7.2. **ИЗПЪЛНИТЕЛЯТ** гарантира, че доставената стока е нова, оригинална, неупотребявана, в производство към момента на доставка и ще има осигурени резервни части и поддръжка за тях за период не по-малък от срока на гаранцията по предходната точка, считано от датата на доставката.

7.3. Сервизното обслужване в гаранционния период се извършва от оторизирани сервизи или със сервизи, с които **ИЗПЪЛНИТЕЛЯТ** е в договорни отношения.

7.4. В рамките на гаранционния срок по т. 7.1, всички разходи по отстраняване на дефекти и/или замяна на стоката с нова, са за сметка на **ИЗПЪЛНИТЕЛЯ**.

7.5. Ако в рамките на гаранционния срок се констатират фабрични дефекти, които не могат да бъдат отстранени от **ИЗПЪЛНИТЕЛЯ** в срок до **30 /тридесет/ календарни дни** от датата, на която неизправната стока му е предадена за ремонт, **ИЗПЪЛНИТЕЛЯТ** е длъжен да замени дефектната стока с нова в срок до **45 (четиридесет и пет) календарни дни**, считано от изтичането на 30-дневния срок за ремонт на стоката.

7.6. **ВЪЗЛОЖИТЕЛЯТ** е длъжен да уведоми незабавно **ИЗПЪЛНИТЕЛЯ** при откриването на несъответствия на доставената със заявената от **ВЪЗЛОЖИТЕЛЯ** стока.

7.7. Рекламации за недостатъци, свързани с целостта на стоката, се правят при приемането на стоката.

7.8. Рекламации за недостатъци, свързани с функционалностите на стоката, могат да бъдат направени от **ВЪЗЛОЖИТЕЛЯ** при откриването им, но не по-късно от последния ден на гаранционния срок. **ВЪЗЛОЖИТЕЛЯТ** уведомява **ИЗПЪЛНИТЕЛЯ** за рекламациите.

7.9. В случай на прехвърляне на правото на собственост на стоката, предмет на договора, на трета страна се прехвърлят и всички права по отношение на гаранционния срок и гаранционните условия, при спазване указанията за съхранение и експлоатация на производителя.

7.10. **ИЗПЪЛНИТЕЛЯТ** е длъжен да отстранява за своя сметка всички проявени дефекти и повреди в работата на стоката предмет на договора или подмяна на същите, в рамките на гаранционните срокове, не по-късно от **30 (тридесет) календарни дни** от тяхното заявяване от страна **ВЪЗЛОЖИТЕЛЯ**.

## 8. ОТГОВОРНОСТИ

8.1. В случай че **ИЗПЪЛНИТЕЛЯТ** закъснее с изпълнение на задължение по договора (с изключение на непреодолима сила), то същият дължи неустойка в размер на **0,5 %** за всяка пълна седмица, но не повече от **10 %** от стойността на забавените стоки.

8.2. При забава на плащане **ВЪЗЛОЖИТЕЛЯТ** дължи обезщетение в размер на законната лихва за забава (равна на основния лихвен процент (ОЛП), обявен от БНБ, плюс 10 %), начислена върху стойността на закъснялото плащане за периода на забавата, като стойността на обезщетението не може да бъде повече от **10%** от стойността на забавеното плащане.

8.3. В случай че **ИЗПЪЛНИТЕЛЯТ** не изпълни задължението си по отстраняване на дефектна стока в гаранционния период, то той дължи неустойка в размера, посочен в т. 8.1. на договора, до датата, на която дефектът бъде отстранен или дефектната стока бъде заменена с нова.

8.4. За всеки отделен случай на неизпълнение на задълженията в рамките на гаранционния срок (с изключение на случаите по т. 10.1.), **ИЗПЪЛНИТЕЛЯТ** дължи **ВЪЗЛОЖИТЕЛЯ** неустойка, равна на **10%** от стойността на доставената но дефектна (неизправна) стока, по отношение на която е възникнало неизпълненото гаранционно задължение.

8.5. В случаите, когато посочените по-горе неустойки и компенсации не покриват действителния размер на претърпените вреди от **ВЪЗЛОЖИТЕЛЯ**, той може да търси от **ИЗПЪЛНИТЕЛЯ** по съдебен ред разликата до пълния размер на претърпените вреди и пропуснати ползи.

8.6. В случай че **ИЗПЪЛНИТЕЛЯТ** не изпълни задължението си по т. 4.15., ал. 2 от настоящия договор, а именно: да сключи договор/-и за подизпълнение с посоченият/-те в офертата му подизпълнител/-и в



**14-дневен** срок от сключване на настоящия договор, то той дължи на **ВЪЗЛОЖИТЕЛЯ** неустойка в размер на **2000 лева**.

**8.7.** В случай че **ИЗПЪЛНИТЕЛЯТ** не изпълни задължението си по т. 4.15., ал. 2 и ал. 6 от настоящия договор, а именно да изпрати на **ВЪЗЛОЖИТЕЛЯ** оригинален/-и екземпляр/-и в срок до 3 (три) дни от датата на сключване на договор/-и за подизпълнение/допълнително споразумение към договор за подизпълнение по т. 4.15, ал. 6 от настоящия договор, то той дължи неустойка в размер на **2 000 лева**.

**8.8.** При нарушаване на задължение по раздел 12 по-долу (с изключение на нарушаване на задължението по т. 12.4, за което се дължи неустойката по следващата точка), виновната страна дължи на изправната страна неустойка за всеки конкретен случай на нарушение в размер на **50%** от гаранцията за изпълнение, заедно с обезщетяване на всички вреди над сумата на неустойката, настъпили вследствие нарушаване на задълженията по раздел 12 от договора (с изключение на нарушаване на задължението по т. 12.4.).

**8.9.** Страната, която е нарушила своите задължения за обработване и защита на лични данни по т. 12.4. по-долу, които е получила от другата страна или от трето лице или по друг начин, във връзка със сключването и изпълнението на настоящия договор, е длъжна от една страна да обезщети всички вреди (включително наложени имуществени санкции/ глоби), които ответната страна или третото лице е претърпяло вследствие неправомерно обработване и/или съхранение и/или разпространяване и/или допускане на разпространяването на лични данни или вследствие неосъществяване на необходимата и следваща се от нормативните правила защита на лични данни или вследствие неупредяване на собственика на данни, насрещната страна или надзорния орган за опасност или кражба или неправомерно разпространение на лични данни, а от друга страна да заплати на насрещната страна по договора неустойка в размер на **100%** от стойността на гаранцията за изпълнение на договора, определена в т. 6.1. по-горе, в случай на развалянето на договора съгласно т. 9.4. по-долу. Всички имуществени вреди и санкции, които подлежат на възстановяване съгласно настоящия текст се доказват по размер единствено с валидни писмени документи.

**8.10.** Неустойките по настоящия договор се заплащат в срок до **10 календарни дни**, считано от датата на писмената претенция за тях от страна на изправната до неизправната страна. **ВЪЗЛОЖИТЕЛЯТ** има право, ако в определения срок за плащане на дължимата неустойка **ИЗПЪЛНИТЕЛЯТ** не изпълни задължението си, да се удовлетвори за сумата на неустойката от гаранцията за изпълнение на договора или да я прихване от следващо плащане.

**8.11.** В случай че не е уговорено друго, неустойките се начисляват върху стойността на закъснялото/неизпълнено задължение без ДДС.

## **9. ПРЕКРАТЯВАНЕ**

**9.1. ВЪЗЛОЖИТЕЛЯТ** има право да прекрати едностранно договора:

а/ с **15-дневно** предизвестие, отправено от **ВЪЗЛОЖИТЕЛЯ** до **ИЗПЪЛНИТЕЛЯ**, при доставяне на лошокачествена стока или несъответстваща на техническите изисквания, като неустойката по т. 8.3 остава дължима;

б/ с **15-дневно** предизвестие, отправено от **ВЪЗЛОЖИТЕЛЯ** до **ИЗПЪЛНИТЕЛЯ**, при забава на последния с повече от **7 работни дни**;

в/ в случаите на т. 6.2;

г/ в случаите на т. 4.6.

**9.2.** В случаите на т. 10.3, всяка от страните има право да прекрати договора с **10-дневно** писмено предизвестие.

**9.3.** Договорът се прекратява и в следните случаи:

1. по т. 2.4; и

2. по т. 3.3.

**9.4.** Всяка от страните има право да развали едностранно договора без предизвестие до другата страна, ако тя е нарушила своите задължения във връзка с обработването и защитата на лични данни, станали и известни във връзка със сключването и изпълнението на договора, както и да претендира и получи обезщетенията за претърпените щети и неустойката по т. 8.9. от договора.

## **10. НЕПРЕОДОЛИМА СИЛА ИЛИ НЕПРЕДВИДИМИ СЪБИТИЯ**

**10.1.** В случаи на непреодолима сила по смисъла на чл. 306 от Търговския закон или на непредвидими събития и доколкото тези събития се отразяват върху изпълнението на задълженията на двете страни по договора, сроковете за изпълнение трябва да бъдат удължени за времето, през което е траела непреодолимата сила или непредвидимите събития. Страните се споразумяват за непредвидими събития да се считат издадени или изменени нормативни или ненормативни актове на държавни или общински органи, настъпили по време на изпълнение на договора, които се отразяват на изпълнението на задълженията, на която ѝ да е от страните.

**10.2.** Двете страни трябва взаимно да се уведомяват писмено за началото и края на тези събития, както следва:

- за непреодолимата сила известието трябва да бъде потвърдено от Търговската камара на страната, в която е настъпило и да бъде изпратено на другата страна до **14 дни** след започването му.
- за непредвидимите събития – в **14-дневен** срок от издаването или изменението на нормативен или ненормативен акт на държавен или общински орган.

**10.3.** В случай на непреодолима сила или непредвидимо събитие в страната на **ИЗПЪЛНИТЕЛЯ** и ако то доведе до закъснение в изпълнението на задълженията на **ИЗПЪЛНИТЕЛЯ**, посочени в договора за повече от **1 месец**, всяка от страните има право да прекрати договора по т. 9.2.

## **11.РЕШАВАНЕ НА СПОРОВЕ**

**11.1.** Всички спорове, възникнали във връзка с тълкуването и/или изпълнението на договора, се решават чрез преговори и постигане на взаимно изгодни договорености, материализирани в писмена форма за валидност.

**11.2.** Всички спорове, породени от този договор или отнасящи се до него, включително споровете, породени или отнасящи се до неговото тълкуване, недействителност, изпълнение или прекратяване, както и споровете за попълване празноти в него или приспособяването му към нововъзникнали обстоятелства, за които не е постигнато съгласие по реда на предходната точка, ще бъдат разрешавани по общия гражданскоправен ред от компетентния съд в Република България със седалище в гр. София.

**11.3.** Отнасянето на спора за решаване от компетентния съд не ще се счита за причина за спирането на изпълнението на други задължения по настоящия договор, които нямат отношение към предмета на спора.

**11.4.** Решение от компетентен съд или изменение на законодателството, което прави някое от условията на този договор невалидно, недействително или неизпълнимо, ще се отнася само до това условие и няма да прави целия договор или някакво друго условие от него невалиден, недействителен или неизпълним и всички други условия на договора ще останат в пълна сила и ефект, така както са уговорени от страните. Страните поемат задължението да положат всички усилия, за да се договорят за заместващо условие на невалидното, недействителното или неизпълнимото условие с валидно, действително и изпълнимо условие, което най-близко отразява целта на невалидното, недействителното или неизпълнимото условие.

## **12.КОНФИДЕНЦИАЛНОСТ. ОБРАБОТВАНЕ И ЗАЩИТА НА ЛИЧНИ ДАННИ**

**12.1.** Страните се задължават да пазят и да не допускат разпространяването на информацията определена за конфиденциална, получена от всяка от страните по повод сключването или по време на срока на действие на този договор, както и да използват тази информация единствено за целите на изпълнението. Страните ще считат за конфиденциална информацията съдържаща се в договора и информацията във връзка с начина на изпълнението му, както и всяка информация която се съдържа на хартиен или магнитен носител и е създадена или предоставена на някоя от страните във връзка с изпълнението на договора. Конфиденциална е и всяка информация, която е станала достъпна на някоя от страните по повод изпълнението на договора и която представлява ноу-хау, схеми на складове съответно схеми за достъп и охрана или фирмена тайна на другата страна, или която е определена изрично при предоставянето ѝ от съответната страна за конфиденциална. Конфиденциална е и информацията свързана с лични данни, станали известни на някоя от страните във връзка със сключването или изпълнението на договора.

**12.2.** Страните се съгласяват, че въпреки прекратяването на този договор поради каквато и да е причина, клаузите свързани с конфиденциалност, ще са в сила и задълженията във връзка с тях ще бъдат валидни за период от **2 (две) години** след прекратяване на договора.

**12.3.** Клаузите за конфиденциалност не се прилагат когато някоя от страните е длъжна да предостави информация по договора на компетентен държавен орган, който е поискал тази информация във връзка с правомощията му по закон. При предоставяне на информация по тази точка, страната която я дава е длъжна незабавно да уведоми писмено другата страна.

**12.4. (1)** Всяка от страните се съгласява, че ще обработва личните данни („Лични данни“), посочени в настоящия договор на служителите-контактни лица на другата страна, само и единствено за целите на обмен на данни и информация по договора, като никоя от страните няма право да обработва Лични данни за други цели. Обработването на Лични данни от страните се осъществява на територията на Република България. Не се допуска използването на каквото и да е оборудване за обработване на Личните данни, разположено извън определената Територия за обработване.

**(2)** Всяка от страните се задължава да уведоми другата в случай:

- а)** на каквито и да е дейности по разследване, предприети от надзорен орган по защита на личните данни по отношение на дейността ѝ по обработване на Лични данни за целите на изпълнение на договора;
- б)** че установи, че не е в състояние да изпълнява задълженията си относно обработването и защита на личните данни на другата страна;
- в)** че установи каквото и да е нарушение на сигурността на обработването на Личните данни. Уведомлението за нарушение на сигурността следва да се извърши незабавно към другата



страна (но не по-късно от **3 (три) часа** от установяването му) и следва да съдържа минимум следната информация:

- описание на естеството на нарушението и на фактите, свързани с нарушението на сигурността на личните данни, включително, ако е възможно, категориите и приблизителния брой на засегнатите субекти на данни и категориите и приблизителното количество на засегнатите записи на лични данни;
- описание на евентуалните последици от нарушението на сигурността на личните данни;
- описание на предприетите или предлаганите от нея мерки за справяне с нарушението на сигурността на личните данни, включително по целесъобразност мерки за намаляване на евентуалните неблагоприятни последици.

**(3)** В случай че е обективно невъзможно да осигури в посочения в ал. 2, б. „в“ срок цялата необходима за уведомяването информация, съответната страна уведомява в този срок другата като ѝ предоставя наличната към този момент информация и след съгласуване с нея допълва уведомяването.

**(4)** Всяка от страните е задължена да обезщети вредите, които дадено лице може да претърпи в резултат на обработване на Лични данни от страна на някоя от тях, което обработване нарушава Регламент (ЕС) 2016/679 на Европейския парламент и на Съвета от 27 април 2016 година относно защитата на физическите лица във връзка с обработването на лични данни и относно свободното движение на такива данни или други приложими законови разпоредби за защита на личните данни, освен ако последната не докаже, че по никакъв начин не е отговорна за вредите.

### 13. ОБЩИ УСЛОВИЯ

**13.1.** За случаи, неуредени с разпоредбите на настоящия договор, се прилагат: Търговският закон, ЗЗД и другите действащи в Република България нормативни актове.

**13.2.** За целите на този договор търговските адреси на страните са както следва:

- на **ВЪЗЛОЖИТЕЛЯ**:

Република България, гр. София, бул. „Цариградско шосе“ № 159, БенчМарк Бизнес Център.

- на **ИЗПЪЛНИТЕЛЯ**:

Република България, област София-град, с. Мрамор, ул. „Васил Левски“ № 154.

**13.3.** Ако някоя от страните промени посочените в предходната точка адреси, без да уведоми другата страна, последната не отговаря за не получените съобщения, призовки и други подобни.

**13.4.** Настоящият договор влиза в сила от датата на неговото двустранно подписване от страните.

**13.5.** Всички съобщения и уведомявания на страните по настоящия договор ще се извършват само в писмена форма, като условие за действителност. Тази форма ще се счита за спазена, ако съобщението е изпратено по e-mail или факс.

**Неразделна част от настоящия договор са следните приложения:**

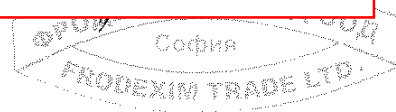
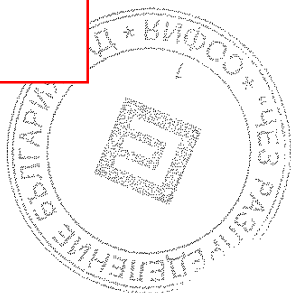
1. Приложение № 1 – Техническа спецификация;
2. Приложение № 2 – Техническо предложение;
3. Приложение № 3 – Ценово предложение;
4. Приложение № 4 – Гаранция за изпълнение;
5. Приложение № 5 – Документи по чл. 112, ал. 1 във връзка с чл. 67, ал. 6 от ЗОП.

**Настоящият договор се състави в два еднакви оригинални екземпляра на български език – по един за всяка от страните, които след като се запознаха с него и приеха съдържанието му го подписаха чрез своите представители, както следва:**

**ВЪЗЛ** На основание чл.36а ал.3 от ЗОП

**ИЗПЪЛН**

На основание чл.36а ал.3 от ЗОП



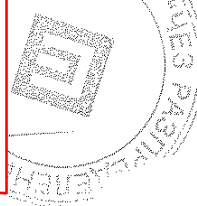
## ТЕХНИЧЕСКА СПЕЦИФИКАЦИЯ

№	Технически характеристики	Изискване
1	Захранващо напрежение	* Външно на клема, да не е през комуникационен порт. * Модемът да работи в широкообхватен диапазон на захранващото напрежение от 90 до 240 V AC, 50 Hz
2	SIM карта	* Mini SIM (2FF)
3	Серийни интерфейси	* RS485: <ul style="list-style-type: none"> <li>▪ скорост: 300 до 115200bps</li> <li>▪ формат на данните: 7E1, 8N1 с възможност за автоматично превключване между двата формата</li> <li>▪ изведен на клема и на RJ12 съединител</li> </ul> * RS232: <ul style="list-style-type: none"> <li>▪ скорост: 300 до 115200bps</li> <li>▪ формат на данните: 7E1, 8N1 с възможност за автоматично превключване между двата формата</li> <li>▪ изведен на клема</li> </ul>
4	LED индикации	* постоянно светеща индикация за налично захранване * индикация за статус на мобилната мрежа (мигаща в процес на свързване, постоянно светеща при свързан) * постоянно светеща индикация при свързаност в мрежа: 2G * постоянно светеща индикация при свързаност в мрежа: 3G * постоянно светеща индикация за установена комуникационна сесия/мигаща индикация за пренос на данни * Всеки диод да има текстово обозначение за функционалност върху капака на модема.
5	Измерване силата на сигнала	* Модемът да измерва и регистрира силата на сигнала от мястото, на което е поставена антената. * Възможност за изчитане на силата на сигнала със софтуера за програмиране на модема. * Възможност за опресняване нивото на сигнала чрез бутон в софтуера.
6	Настройка на параметрите	* Локално и дистанционно със собствен софтуер
7	Автоматично рестартиране	* Програмируемо през софтуера
8	Мрежова връзка	* GSM данни (CSD) * WCDMA/HSPA 900/2100MHz * GSM/GPRS/EDGE 900/1800MHz GPRS multi-slot class 12 Регистриране само в домашна мрежа (забранен roaming)
9	Консумация на енергия	В режим на предаване – 10 VA максимум Stand-by режим - 4 VA максимум
10	GPRS режим	* Приоритетен режим на работа след рестарт да е GPRS * Поддържане на статичен IP адрес – задължително * Периодична проверка за свързаност с мобилната мрежа посредством PING, с възможност за задаване на време за отговор и брой PING пакети
11	Работен температурен диапазон	от -20 °C до +55 °C
12	Софтуер за конфигуриране	* Софтуер на български или английски език * Софтуер съвместим с Windows 10 и следваща версия * Изчитане на следните параметри: <ul style="list-style-type: none"> <li>▪ сериен номер на модема;</li> <li>▪ версия на firmware;</li> <li>▪ Име на оператор</li> <li>▪ Ниво на сигнала</li> <li>▪ Текущ IP адрес</li> </ul>

		<p>* Запис/изчитане на следните параметри:</p> <ul style="list-style-type: none"> <li>▪ PIN код</li> <li>▪ APN</li> <li>▪ TCP порт за достъп</li> <li>▪ Настройки на серийния интерфейс</li> <li>▪ IP адрес за проверка на връзката</li> </ul> <p>* Защита на софтуера за конфигуриране на модема с парола.</p> <p>Дистанционно обновяване на firmware.</p> <p>* Инсталационен режим: да има възможност, чрез програмата за конфигурация да се следи нивото на сигнала на мобилната мрежа. Възможност за опресняване нивото на сигнала чрез бутон в софтуера.</p>
13	Антена	* Антената с магнитна конзола (магнитна основа) трябва да е включена в комплекта, с минимум 2м кабел за връзка с модема – с усилващ коефициент минимум 3dB и със съединител тип FME.
14	Възможност за пломбиране	* След пломбиране да няма достъп до СИМ картата и клемния блок на модема.
15	Идентификационна табела	Тип, сериен номер на модема, производител и технически данни.
16	Монтаж на модема	* Възможност за монтаж на гладка основа в три точки или на DIN шина. * Възможен демонтаж само след сваляне на пломбата.
17	Корпус	Степен на защита: min IP51 съгласно стандарт IEC 60529 или еквивалент.
18	Максимални размери – В/Ш/Д	* 180 x 115 x 70 mm
19	Експлоатационна дълготрайност	минимум 15 г.
20	Гаранционен срок	минимум 2 г.
21	Гаранционно и след гаранционно обслужване	на територията на Република България
22	Стандартна окомплектовка към всеки модем	<p>Индивидуална опаковка</p> <p>* Антена</p> <p>* Схема на свързване на клемния блок на модема, нанесена трайно върху модема/капака на клемния блок.</p> <p>* Комуникационен кабел с накрайници RJ12, от двете страни - с дължина 1м. по приложената схема на комуникационния порт на електромера:</p> <p>Pin allocation:</p>  <p>RJ12 socket</p> <p>RS485:</p> <p>1 GND</p> <p>2 UP (Data a)</p> <p>3 UN (Data b)</p> <p>4 UN (Data b)</p> <p>5 UP (Data a)</p> <p>6 GND</p>

ВЪЗ. На основание чл.36а ал.3 от ЗОП

ИЗП. На основание чл.36а ал.3 от ЗОП



*[Handwritten signature]*

Приложение № 2  
към Договор за обществена поръчка № ...../ .....2019 г.

**ТЕХНИЧЕСКО ПРЕДЛОЖЕНИЕ**



**Приложение № 4. Предложение за изпълнение на поръчката**

ОБРАЗЕЦ!

До „ЧЕЗ Разпределение България“ АД  
гр. София 1784, Столична община,  
район "Младост", бул. „Цариградско  
шосе“ № 159, БенчМарк Бизнес Център

**ПРЕДЛОЖЕНИЕ ЗА ИЗПЪЛНЕНИЕ НА ПОРЪЧКА**  
за участие в „открита“ по вид процедура за възлагане на обществена поръчка  
с предмет: „Доставка на нови неупотребявани GSM/GPRS/3G модеми“, референтен № PPD19-053

**ОТ:** Фродексим Трейд ООД

Адрес по регистрация: гр. София, ул. Ралевица, №.94

Адрес за кореспонденция: с. Мрамор, ул. Васил Левски, №. 154

тел.: 02/ 8185610 факс: 02//8185611; e-mail: frodexim@frodexim.com

Единен идентификационен код: 202084198,

Представявано от Максим Жак Каракаш (посочва се лицето/та по регистрация) – Управител  
(длъжност)

Упълномощен представител за тази процедура (ако е предвидено) .....

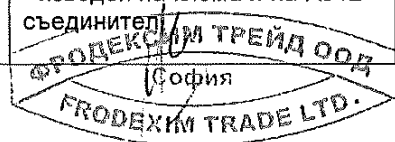
с приложено пълномощно № ....., дата .....

**УВАЖАЕМИ ГОСПОЖИ И ГОСПОДА,**

Предоставяме на Вашето внимание предложението ни за изпълнение на обществена поръчка с реф. № PPD19-053 и предмет: „Доставка на нови неупотребявани GSM/GPRS/3G модеми“:

1. Техническите характеристики за доставка на GSM/GPRS/3G модеми, съвместими със системата Converge за дистанционното отчитане на средствата за търговско измерване (СТИ) чрез технологии за комуникация 3G/GPRS и CSD, са както следва:

№	Технически характеристики	Изискване	Гарантирано предложение
1	Продуктова информация	Марка	Frodexim
		Модел	FGM300
		Производител	Фродексим Трейд ООД
		Страна на произход	България
		Гаранционен срок	24 месеца
2	Захранващо напрежение	* Външно на клемата, да не е през комуникационен порт.	Външно на отделна клемата
		* Модема да работи в широкообхватен диапазон на захранващото напрежение от 90 до 240 V AC, 50 Hz	Модема работи в широкообхватен диапазон на захранващото напрежение от 90 до 260 V AC, 50 и 60 Hz
3	SIM карта	* Mini SIM (2FF)	Mini SIM (2FF)
4	Серийни интерфейси	* RS485:	- скорост: 300 до 115200bps
		<ul style="list-style-type: none"> <li>▪ скорост: 300 до 115200bps</li> <li>▪ формат на данните: 7E1, 8N1 с възможност за автоматично превключване между двата формата</li> <li>▪ изведен на клемата и на RJ12 съединител</li> </ul>	- формат на данните: 7E1, 8N1 с възможност за автоматично превключване между двата формата - изведен на клемата и на RJ12 съединител

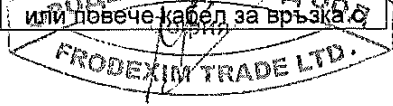


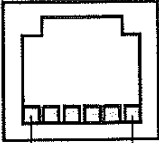
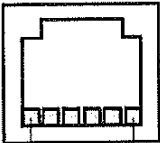
		<p>* RS232:</p> <ul style="list-style-type: none"> <li>▪ скорост: 300 до 115200bps</li> <li>▪ формат на данните: 7E1, 8N1 с възможност за автоматично превключване между двата формата</li> <li>▪ изведен на клема</li> </ul>	<p>RS232</p> <ul style="list-style-type: none"> <li>- скорост: 300 до 115200bps</li> <li>- формат на данните: 7E1, 8N1 с възможност за автоматично превключване между двата формата</li> <li>- изведен на клема</li> </ul>
5	LED индикации	* постоянно светеща индикация за налично захранване	постоянно светеща индикация за налично захранване
		* индикация за статус на мобилната мрежа (мигаща в процес на свързване, постоянно светеща при свързан)	индикация за статус на мобилната мрежа (мигаща в процес на свързване, постоянно светеща при свързан)
		* постоянно светеща индикация при свързаност в мрежа: 2G	постоянно светеща индикация при свързаност в мрежа: 2G
		* постоянно светеща индикация при свързаност в мрежа: 3G	постоянно светеща индикация при свързаност в мрежа: 3G
		* постоянно светеща индикация за установена комуникационна сесия/мигаща индикация за пренос на данни	постоянно светеща индикация за установена комуникационна сесия и мигаща индикация за пренос на данни
		* Всеки диод да има текстово обозначение за функционалност върху капака на модема.	Всеки диод има текстово обозначение за функционалност върху капака на модема и описание в ръководството за употреба
6	Измерване силата на сигнала	* Модема да измерва и регистрира силата на сигнала от мястото, на което е поставена антената.	Модема измерва и регистрира силата на сигнала от мястото, на което е поставена антената
		* Възможност за изчитане на силата на сигнала със софтуера за програмиране на модема.	Възможно е изчитане на силата на сигнала със софтуера за програмиране на модема.
		* Възможност за опресняване нивото на сигнала чрез бутон в софтуера.	Възможно е опресняване нивото на сигнала чрез бутон в софтуера.
7	Настройка на параметрите	* Локално и дистанционно със собствен софтуер	Локално и дистанционно със собствен софтуер
8	Автоматично рестартиране	* Програмируемо през софтуера	Програмируемо през софтуера. Налични са няколко настройки за следене на свързаност и автоматични рестартиране
9	Мрежова връзка	* GSM данни (CSD)	GSM данни (CSD)
		WCDMA/HSPA 900/2100MHz	WCDMA/HSPA 900/2100MHz
		* GSM/GPRS/EDGE 900/1800MHz	GSM/GPRS/EDGE 900/1800MHz
		GPRS multi-slot class 12	GPRS multi-slot class 12
		Регистриране само в домашна мрежа (забранен roaming)	Регистриране само в домашна мрежа. Забрана и разрешаване на roaming чрез настройка на модема.
10	Консумация на енергия	В режим на предаване – 10 VA максимум	До 6 VA максимум
		Stand-by режим - 4 VA максимум	До 4 VA максимум

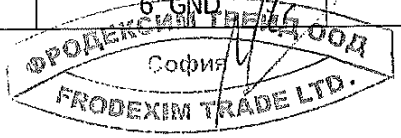
ФРОДЕКСИМ ТРАДЕ ЛТД.  
София



11	GPRS режим	* Приоритетен режим на работа след рестарт да е GPRS	След рестарт приоритетно се използва GPRS
		* Поддържане на статичен IP адрес – задължително	Поддържа статичен IP адрес
		* Периодична проверка за свързаност с мобилната мрежа посредством PING, с възможност за задаване на време за отговор и брой PING пакети	Периодична проверка за свързаност с мобилната мрежа посредством PING, с възможност за задаване на време за отговор, IP адрес за PING и брой PING пакети
12	Работен температурен диапазон	от -20 °C до +55 °C	от -25 °C до +60 °C
13	Софтуер за конфигуриране	* Софтуер на български или английски език	Софтуер на английски език
		* Софтуер съвместим с Windows 10	Софтуера е съвместим с Windows 7,8,8.1,10 и други версии
		* Изчитане на следните параметри: <ul style="list-style-type: none"> <li>▪ сериен номер на модема;</li> <li>▪ версия на firmware;</li> <li>▪ Име на оператор</li> <li>▪ Ниво на сигнала</li> <li>▪ Текущ IP адрес</li> </ul>	Данни изчитани със софтуера <ul style="list-style-type: none"> <li>- сериен номер на модема;</li> <li>- версия на firmware;</li> <li>- Име на оператор</li> <li>- Ниво на сигнала</li> <li>- Текущ IP адрес</li> <li>- и други</li> </ul>
		* Запис/изчитане на следните параметри: <ul style="list-style-type: none"> <li>▪ PIN код</li> <li>▪ APN</li> <li>▪ TCP порт за достъп</li> <li>▪ Настройки на серийния интерфейс</li> <li>▪ IP адрес за проверка на връзката</li> </ul>	Налични са следните настройки за записване/изчитане <ul style="list-style-type: none"> <li>- PIN код</li> <li>- APN</li> <li>- TCP порт за достъп</li> <li>- Настройки на серийния интерфейс</li> <li>- IP адрес за проверка на връзката</li> </ul>
		* Защита на софтуера за конфигуриране на модема с парола.	Софтуера е защитен чрез необходимост от парола при комуникация с модема. При некоректна парола или липса на такава, няма възможност за свързване и конфигуриране на модема.
		Дистанционно обновяване на firmware.	Софтуерът и модема имат функция за Дистанционно обновяване на firmware
* Инсталационен режим: да има възможност, чрез програмата за конфигурация да се следи нивото на сигнала на мобилната мрежа. Възможност за опресняване нивото на сигнала чрез бутон в софтуера	Наличен е инсталационен режим: чрез програмата за конфигурация се следи нивото на сигнала на мобилната мрежа. Възможно е опресняване нивото на сигнала чрез бутон в софтуера		
14	Антенa	* Антената с магнитна конзола (магнитна основа) трябва да е включена в комплекта, с минимум 2м кабел за	Антената с магнитна основа е включена в комплекта, с 2м или повече кабел за връзка



		връзка с модема – с усилващ коефициент минимум 3dB и със съединител тип FME.	модема – с усилващ коефициент 7dB и със съединител тип FME
15	Възможност за пломбиране	* След пломбиране да няма достъп до СИМ картата и клемния блок на модема.	След пломбиране няма достъп до СИМ картата и клемния блок на модема
16	Идентификационна табела	Тип, сериен номер на модема, производител и технически данни.	Тип, сериен номер на модема, производител и технически данни
17	Монтаж на модема	* Възможност за монтаж на гладка основа в три точки или на DIN шина.	Възможност за монтаж на гладка основа в три точки
		* Възможен демонтаж само след сваляне на пломбата.	Демонтаж е възможен само след сваляне на пломба
18	Корпус	Степен на защита: min IP51 съгласно стандарт IEC 60529 или еквивалент	IP54 съгласно стандарт IEC 60529
19	Максимални размери – В/Ш/Д	* 180 x 115 x 70 mm	В/Ш/Д: 175 x 104 x 52 mm
20	Експлоатационна дълготрайност	минимум 15 г.	15 години
21	Гаранционен срок	минимум 2 г.	2 години
22	Гаранционно и след гаранционно обслужване	на територията на Република България	Да,
			собствен сервиз на производителя с адрес България, с. Мрамор ул. Васил Левски 154
23	Стандартна окомплектовка към всеки модем	Индивидуална опаковка	Картонена кутия
		* Антена	Антена, включена в комплекта,
		* Схема на свързване на клемния блок на модема, нанесена трайно върху модема/капака на клемния блок.	Схема на свързване на клемния блок на модема, нанесена трайно върху модема
		* Комуникационен кабел с крайници RJ12, от двете страни- с дължина 1м. по приложената схема на комуникационния порт на електромера: Pin allocation:  6                      1 RJ12 socket RS485: 1 GND 2 UP (Data a) 3 UN (Data b) 4 UN (Data b) 5 UP (Data a) 6 GND	Комуникационен кабел с крайници RJ12, от двете страни- с дължина 1м. по приложената схема на комуникационния порт на електромера Pin allocation:  6                      1 RJ12 socket RS485: 1 GND 2 UP (Data a) 3 UN (Data b) 4 UN (Data b) 5 UP (Data a) 6 GND



2. Запознати сме, че предложените от нас мостри ще бъдат тествани от комисията за срок от един месец, считано от получаването на офертите по показателите отбелязани със звезда (\*) за установяване на съвместимостта и изпълнението на техническите изисквания от т. 1 по-горе.
3. Срокове за доставка:
  - 3.1. Срокът за доставка на първоначалното количество от 300 броя GSM/GPRS/3G модеми след изпратена писмена поръчка до изпълнителя е до 60 работни дни (не повече от 60 календарни дни).
  - 3.2. Срокът за доставка на всяка следваща доставка GSM/GPRS/3G модеми (точното количество ще бъде уточнявана във всяка конкретна поръчка) след изпратена писмена поръчка до изпълнителя е до 60 работни дни (не повече от 60 календарни дни).

Бихме желали да обърнем внимание на следните допълнителни преимущества на нашето техническо предложение, спрямо задължителните изисквания и условия по документацията за участие, свързани с изпълнението на настоящата поръчка:

---

---

---

---

(Опишете кратко Вашите допълнителни предложения, свързани с изпълнението на поръчката)

Декларираме, че сме запознати с критериите за възлагане и подбор, и показателите за оценка на офертите от документацията за тази обществена поръчка. Посочените по-горе преимущества са предложени с разбирането, че няма да доведат до повишаване на оценката на нашата оферта, тъй като не са предвидени такива показатели за оценка на офертите от документацията за обществената поръчка.

**Обработване и съхранение на лични данни:**

Във връзка с влизане в сила, считано от 25.05.2018 г. на Регламент (ЕС) 2016/679 на Европейския парламент и на Съвета от 27 април 2016 г. относно защитата на физическите лица във връзка с обработването на лични данни и относно свободното движение на такива данни и за отмяна на Директива 95/46/ЕО, информиран съм, че Възложителят (включително чрез неговия помощен орган, а именно назначената за провеждане на поръчката оценителна комисия) ще обработва и съхранява личните ми данни, посочени в настоящото Предложение за изпълнение на поръчката, за целите на провеждане на обществената поръчка, като за целта ще предприеме всички необходими мерки за защита на личните ми данни, според действащата нормативна уредба.

Приложение към настоящото предложение за изпълнение на поръчката:

1. Опис на представените мостри.

Дата: 30.07.2019г.

ПОДПИС И ПЕЧАТ:

На основание чл.36а ал.3 от ЗОП

**ОПИС НА ПРЕДСТАВЕНИТЕ МОСТРИ**

за участие в „открита“ по вид процедура за възлагане на обществена поръчка с предмет:  
„Доставка на нови неупотребявани GSM/GPRS/3G модеми“, референтен № PPD19-053

- 2 броя модеми Fordexim FGM300 с FME конектор - SN 43000002, 43000003
- 2 броя антени с FME конектор
- 2 кабела с дължина 1 метър и RJ12 букси от двете страни
- 1 брой CD със софтуер за конфигурация на модеми Fordexim FGM300

Дата: 30.07. 2019 година

Подпис

На основание чл.36а ал.3 от ЗОП

Управител

**FGM300  
GSM/GPRS/3G modem  
RS485**



**Ръководство за употреба**



<b>1. ВЪВЕДЕНИЕ.....</b>	<b>2</b>
<b>2. РАБОТНИ ПАРАМЕТРИ.....</b>	<b>2</b>
<b>3. ТЕХНИЧЕСКИ ДАННИ.....</b>	<b>2</b>
3.1. МОДЕМ.....	2
3.2. ЗАХРАНВАНЕ.....	3
3.3. ОПТИЧЕН ИНТЕРФЕЙС (ОПЦИЯ).....	3
3.4. ИНТЕРФЕЙС RS232 (ОПЦИЯ).....	4
3.5. ИНТЕРФЕЙС RS485.....	4
3.6. КОРПУС.....	4
3.7. АНТЕНА.....	4
<b>4. СВЪРЗВАНЕ НА МОДЕМА.....</b>	<b>5</b>
КЛЕМЕН БЛОК.....	5
4.1. ЗАХРАНВАНЕ.....	5
4.2. СЕРИЕН ИНТЕРФЕЙС RS485.....	5
4.3. СЕРИЕН ИНТЕРФЕЙС RS232.....	6
4.4. ТЕРМИНИРАНЕ НА СЕРИЕН ИНТЕРФЕЙС RS485.....	6
<b>5. ИНДИКАЦИЯ И РАБОТА НА МОДЕМА.....</b>	<b>6</b>
5.1. ИНДИКАЦИЯ.....	6
5.2. СТАРТИРАНЕ НА МОДЕМА.....	7
5.3. БУТОН RESET.....	7
5.4. SIM КАРТА.....	7
<b>6. ПРОГРАМА ЗА НАСТРОЙКА FRODEXIM GPRS MODEM SET-UP.....</b>	<b>8</b>
6.1. МЕНЮ SETTINGS.....	8
6.1.1. ПОДМЕНЮ SERIAL.....	9
6.1.2. ПОДМЕНЮ GPRS.....	10
6.1.3. ПОДМЕНЮ MODEM.....	10
6.2. МЕНЮ PROGRAM.....	11
6.3. МЕНЮ SPECIAL TASKS.....	13
6.3.1. ПОДМЕНЮ CHANGE PASSWORD / SET DEFAULT PASSWORD.....	13
6.3.2. ПОДМЕНЮ INSTALLATION MODE.....	14
6.3.3. ПОДМЕНЮ TRANSPARENT MODE.....	14
6.3.4. ПОДМЕНЮ DEBUG MODE.....	14



## 1. ВЪВЕДЕНИЕ

Модемът FGM300 се използва за отдалечена връзка (напр. дистанционно отчитане на електромери) посредством сериен интерфейс RS485 или RS232 (опция). Комуникацията се осъществява посредством мобилна мрежа с GSM, GPRS или 3G свързаност.

Модемът е подходящ за комуникация по IEC62056-21, IEC62056-46 и др.

Корпусът осигурява триточков монтаж.

## 2. РАБОТНИ ПАРАМЕТРИ

Работните параметри се задават с помощта на програма за настройка на модема, работеща под операционна система Microsoft Windows 7 или по-нова.

Връзката с модема се осъществява по няколко начина:

- Директно по RS485;
- Директно по RS232 - опция;
- Директно с оптична глава (IEC 62056-21) - опция;
- Дистанционно по CSD/GPRS/3G.

В случай че началните настройки на модема не съответстват с необходимите за успешно регистриране в мобилна мрежа, параметризирането на модема трябва да е директно.

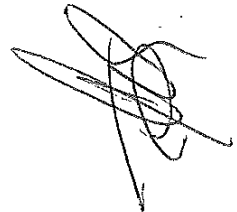
## 3. ТЕХНИЧЕСКИ ДАННИ

### 3.1. МОДЕМ

- Dual-Band WCDMA/HSPA 900/2100MHz
- Dual-Band GSM/GPRS/EDGE 900/1800MHz
- GPRS multi-slot class 12, up to 4 uplinks, up to 4 downlinks, max 5 links
- EDGE downlink only
- Coding schemes CS 1, 2, 3, 4
- Изх. мощност:
  - UMTS 900/2100: 0.25W
  - GSM900: 2W
  - DCS1800: 1W
- Скорост на комуникация:
  - HSPA: max. 7.2 Mbps (DL), max. 5.76 Mbps (UL)



- WCDMA: max. 384 Kbps (DL), max. 384Kbps (UL)
- EDGE Class: max. 236.8 Kbps (DL)
- GPRS: max. 85.6 Kbps (DL), max. 85.6 Kbps (UL)
- SMA/ FME 50 Ω съединител за антената
- SIM card – 3V / 1.8V
- Mini SIM (2FF)
- Circuit Switched Data
- GSM Rec. 7.02 asynchronous, Non-Transparent, 9,6 kbit/s, Modem type V.32, RLP according to GSM Rec. 4.22
- Embedded TCP/UDP - option



### 3.2. ЗАХРАНВАНЕ

- Стандартно захранване: AC/DC 90 - 260 V, 50/60 Hz.

Напрежение	Мрежа	Режим	I [mA]	P [W]	cosφ	S [VA]
230V	3G	Регистриран	13	1.03	0.33	3.06
		Активна сесия	23	2.36	0.44	5.32
	2G	Регистриран	12	0.9	0.31	2.86
		Активна сесия	19	1.99	0.44	4.44
100V	3G	Регистриран	17	0.77	0.45	1.71
		Активна сесия	37	2.05	0.55	3.65
	2G	Регистриран	14	0.64	0.47	1.35
		Активна сесия	31	1.68	0.54	3.1

- Версия за свръхниско напрежение DC 15-48 V (опция).

Напрежение	Мрежа	Режим	I [mA]	P [W]
24V	3G	Регистриран	66	1.59
		Активна сесия	110	2.64
	2G	Регистриран	47	1.13
		Активна сесия	93	2.23

### 3.3. ОПТИЧЕН ИНТЕРФЕЙС (ОПЦИЯ)

Скорост	От 300 до 9600bps*
Трансферен режим	Асинхронен, half duplex
Формат на данните	7E1, 8N1, Auto 7E-8N превключване

\* Виж т.6.1.





### 3.4. ИНТЕРФЕЙС RS232 (ОПЦИЯ)

Макс. брой периферни устройства	1
Скорост	От 300 до 115200bps Auto (съгл. IEC62056-21) - опция
Трансферен режим	Трипроводен, full duplex
Макс. разстояние	15 m
Формат на данните	7E1, 8N1, Auto 7E-8N превключване

### 3.5. ИНТЕРФЕЙС RS485

Макс. брой периферни устройства	31
Скорост	От 300 до 115200bps Auto (съгл. IEC62056-21) - опция
Трансферен режим	Двупроводен, half duplex
Макс. разстояние	1100 m
Формат на данните	7E1, 8N1, Auto 7E-8N превключване

### 3.6. КОРПУС

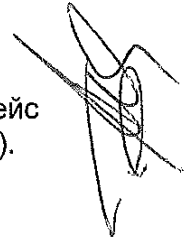
- Степен на защита: IP54 (съгл. IEC60529);
- Габаритни размери В/Ш/Д: 175 x 104 x 52 mm;
- Работна температура: -25°C до 60°C;
- Влажност: до 95% без конденз;
- Монтаж: три точков;
- Възможност за пломбиране на клемния капак и на основния капак. По този начин пломбирането осигурява защита на цялото устройство: SIM карта, захранване, RS485 линия и т.н.

### 3.7. АНТЕНА

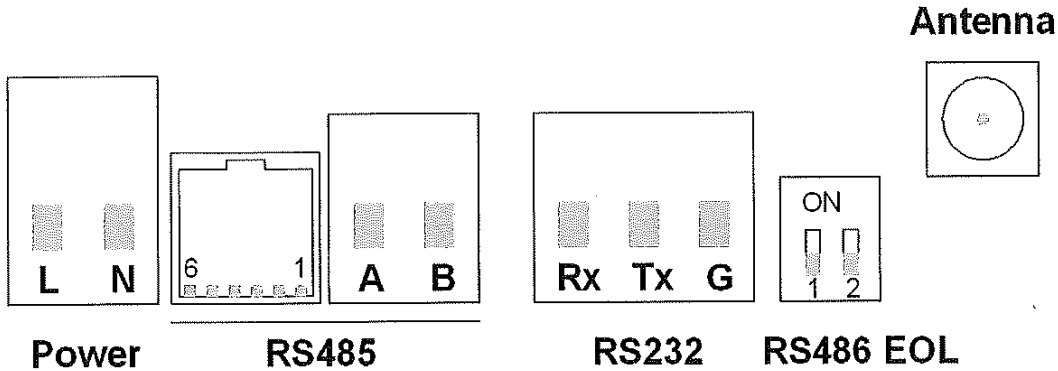
Модемът работи с външна антена със съединител тип SMA или FME (опция).

## 4. СВЪРЗВАНЕ НА МОДЕМА

Модемът има един сериен интерфейс RS485 и един сериен интерфейс RS232 (опция) за свързване на периферни устройства (напр. електромери).



### КЛЕМЕН БЛОК

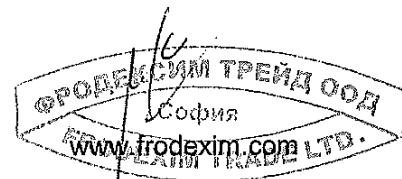


### 4.1. ЗАХРАНВАНЕ

Клема	Описание
L	Захранване на модема: 90-260V DC / AC 50/60 Hz
N	

### 4.2. СЕРИЕН ИНТЕРФЕЙС RS485

Клема	Описание
RJ12	1 Сигнал GND
	2 Сигнал A / RT+
	3 Сигнал B / RT-
	4 Сигнал B / RT-
	5 Сигнал A / RT+
	6 Сигнал GND
A	Сигнал A / RT+
B	Сигнал B / RT-



## 4.3. СЕРИЕН ИНТЕРФЕЙС RS232

Клема	Описание
Rx	Сигнал Rx
Tx	Сигнал Tx
GND	Сигнал GND

## 4.4. ТЕРМИНИРАНЕ НА СЕРИЕН ИНТЕРФЕЙС RS485

Превключвател	Описание
1 OFF	Включена терминация на RS485 линия
2 OFF	
1 ON	Изключена терминация на RS485 линия
2 ON	

## 5. ИНДИКАЦИЯ И РАБОТА НА МОДЕМА

Модемите се доставят програмирани с желаните от клиента параметри (на серийния интерфейс, APN, PIN и др.). Те се регистрират автоматично при правилно свързване и наличие на мобилна мрежа.

### 5.1. ИНДИКАЦИЯ

#### 5.1.1. Индикация за захранване

Индикатор	Описание
Power	Наличие на захранващо напрежение

#### 5.1.2. Индикация за статус на мобилната мрежа

Индикатор	Описание
Network	Мига: модемът не е регистриран в мобилна мрежа
	Свети: модемът е регистриран в мобилна мрежа
2G	Модемът е регистриран в GSM/GPRS мрежа
3G	Модемът е регистриран в 3G мрежа

#### 5.1.3. Индикация за пренос на данни

Индикатор	Описание
Tx	Индикация за изпращане на данни по сериен интерфейс
Rx	Индикация за приемане на данни от сериен интерфейс

## 5.1.4. Индикация за ниво на сигнала на мобилната мрежа и активна комуникационна сесия

- В опростен инсталационен режим (виж. т. 5.2) диод GSM Signal/Session показва нивото на сигнала на мобилната мрежа:

	Ниво 1 - много ниско ниво на сигнала:	<-90dBm
	Ниво 2 - ниско ниво на сигнала:	≥ -90dBm + < -80 dBm
	Ниво 3 - средно ниво на сигнала:	≥ -80dBm + < -70 dBm
	Ниво 4 - високо ниво на сигнала:	≥ -70dBm + < -56 dBm
	Ниво 5 - много високо ниво на сигнала:	≥ -56dBm

- След първата комуникационна сесия диод GSM Signal/Session индикира установена сесия:

Индикатор	Описание
GSM Signal/Session	Свети зелено: Наличие на установена сесия

## 5.2. СТАРТИРАНЕ НА МОДЕМА

При стартиране на модема и успешното му регистриране в мобилната мрежа, автоматично се активира опростен инсталационен режим за лесно определяне на най-подходящото местоположение на антената (За пълната функционалност на инсталационния режим виж т. 6.3.2).

В опростения инсталационен режим, модемът постоянно измерва нивото на сигнала на мобилната мрежа (през ок. 1 s). В зависимост от индикацията на диод GSM Signal, може да се определи приблизително това ниво.

Опростеният инсталационен режим е активен до първата комуникационна сесия. При осъществяване на връзка с модема, този режим автоматично се деактивира.

## 5.3. БУТОН RESET

Предвиден е бутон RESET, който е достъпен при сваляне на основния капак на модема.

Кратко натискане на бутон RESET рестартира принудително модема.

Дълго натискане на модема (>3s) рестартира модема и връща всички начални настройки на модема (apn, tcp port, baud rate, parity, inactivity timeouts и т.н.). За описание на настройките виж т.6.2.

Успешното зареждане на началните настройки се индикира с бързо мигане на индикатор Status за около 1s.

## 5.4. SIM КАРТА

Модемът работи със стандартни Mini SIM (2FF) карти.

Гнездото за SIM картата е достъпно при сваляне на клемния капак на модема.

## **ВНИМАНИЕ!**

**Винаги изключвайте захранването на модема при слагане/сваляне на SIM картата.**

Модемът FGM300 поддържа работа със заключени с PIN код SIM карти. За целта е необходимо предварително да се настрои правилен PIN код. По този начин модемът автоматично отключва SIM картата при стартиране и се регистрира в мобилната мрежа.

В случай, че е въведен грешен PIN, модемът ще индикира с бързо мигане на индикатор за статус на мобилната мрежа.

Ако е останал само един опит за въвеждане на PIN (направени са 2 грешни опита), модемът ще индикира с бързо мигане на зелен диод GPRS и няма да прави опити за въвеждането му. В този случай е необходимо SIM картата да се отключи на друго устройство.

## **6. ПРОГРАМА ЗА НАСТРОЙКА FRODEXIM GPRS MODEM SET-UP**

### **6.1. МЕНЮ SETTINGS**

От това меню се избира и настройва комуникационния канал за връзка с модема. Възможните опции са:

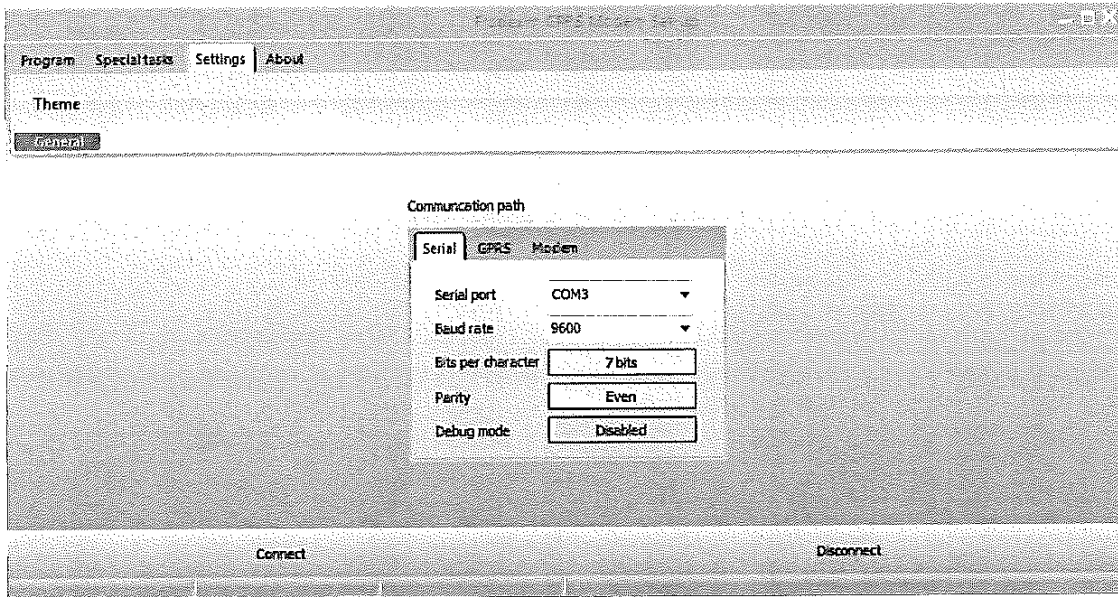
- Serial: директна връзка с оптичен порт\*, RS232 или RS485 линия;
- GPRS: връзка по GPRS/3G канал;
- Modem: връзка по CSD канал.

Избрания (активен) подпрозорец (Serial/GPRS/Modem) е активният начин за комуникация и при натискане на бутон Connect ще бъде използван за свързване с модема.

\* При използване на оптичния порт максималната скорост е 9600 bps. В случай, че модема е настроен на по-висока скорост, са възможни следните опции:

- зареждане на началните настройки на модема и след това използването на оптична глава;
- настройка по друг от възможните комуникационни канали.

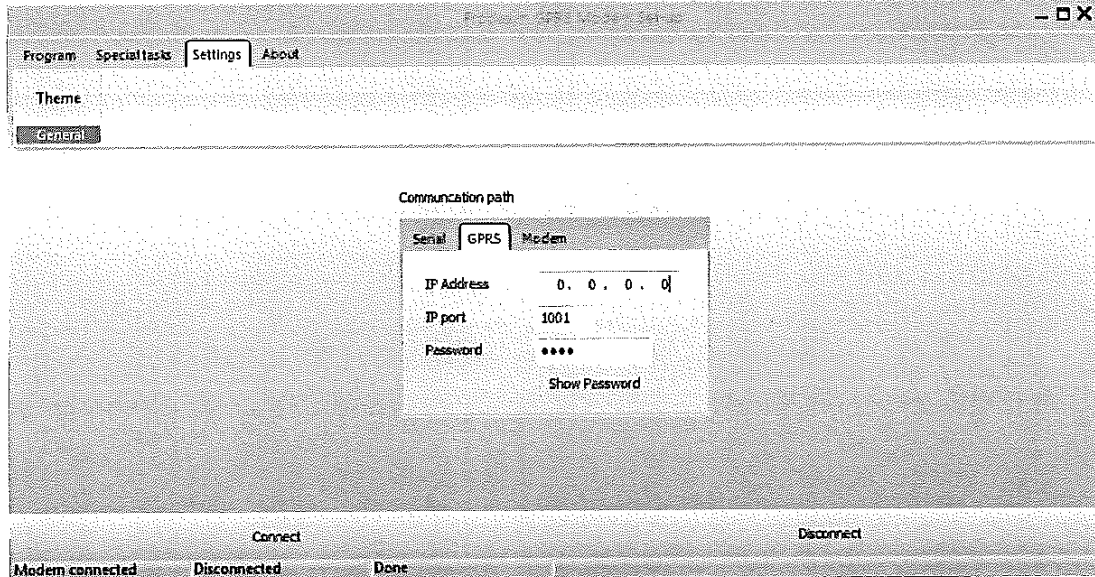
## 6.1.1. Подменю Serial



Параметър	Описание
Serial port	Серийният порт за връзка с модема.
Baud rate	Скорост на предаване на данни на серийния интерфейс.*
Bits per character	Формат на данните.*
Parity	Формат на данните.*
Debug mode	Използва се само в сервизен режим.

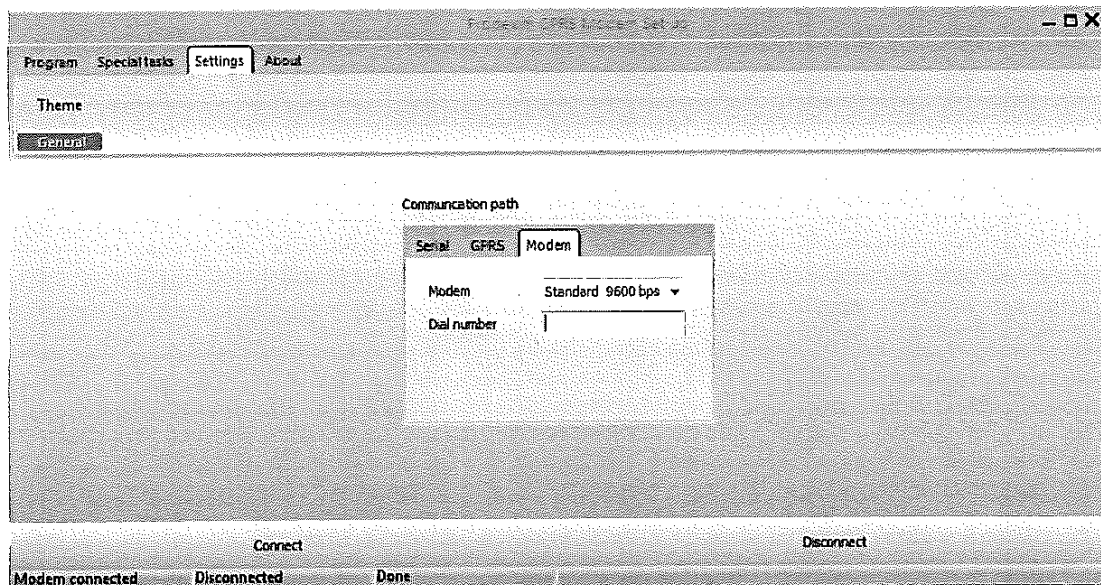
\* Трябва да съответстват на настройките на модема.

## 6.1.2. Подменю GPRS



Параметър	Описание
IP Address	IP адрес за връзка с модема.
IP Port	IP порт за връзка с модема.
Password	Парола за връзка с модема. Начална стойност: 0000.

## 6.1.3. Подменю Modem

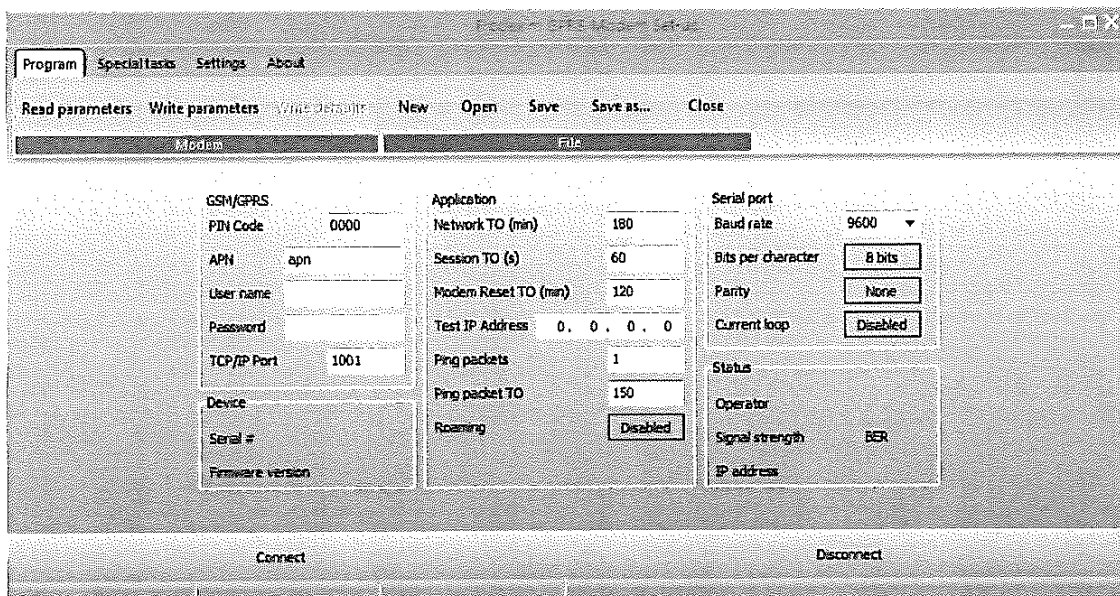


*[Handwritten signatures]*

Параметър	Описание
Modem	Модем за връзка. Трябва да е предварително конфигуриран на компютъра, от който се осъществява връзката.
Dial number	Телефонен номер за връзка с модема.



## 6.2. МЕНЮ PROGRAM



От това меню се прочитат/записват настройките на модема.  
 Бутон Connect - осъществява връзка с модема.

След успешно свързване с модема могат да се използват бутоните за прочитане и записване на конфигурацията:

- бутон Read parameters: прочита текущите настройки от модема;
- бутон Write parameters: записва избраните настройки в модема;
- бутон Write defaults: записва избраните настройки (с изключение на серийния порт) като начални настройки;

Бутон Disconnect - прекъсва връзката с модема. След прекъсване на връзката, модемът се рестартира и прилага новите настройки.



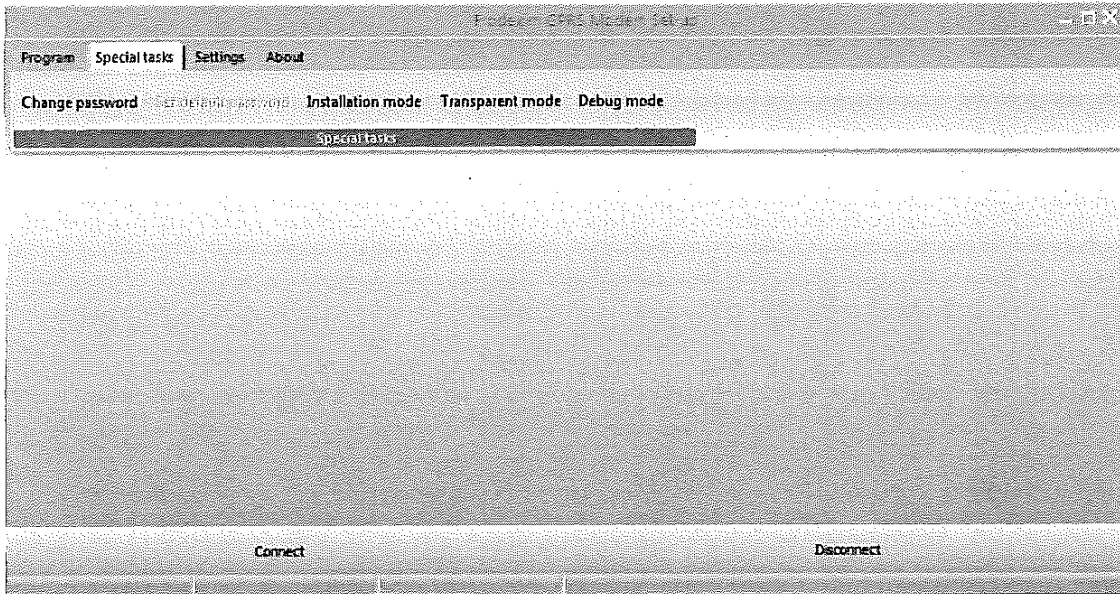
## Описание на настройките

Параметър	Начална стойност	Описание
<b>GSM/GPRS/3G</b>		
PIN Code	0000	PIN код. Не се прилага при забранен PIN от SIM картата.
APN	*	GPRS Access Point Name
User name	*	Потребителско име за регистрация в APN
Password	*	Парола за регистрация в APN
TCP/IP Port	1001	TCP Port
<b>Serial port</b>		
Baud rate	9600	Скорост на предаване на данни на серийния интерфейс.
Bits per character	8	Формат на данните. *
Parity	None	
Current loop	Disabled	Разрешаване/Забраняване на CL (при наличие на CL).
<b>Application</b>		
Network TO	120	Интервал в минути. Модемът проверява свързаността с PING до <Test IP Address> при липса на комуникационна сесия за време, по-голямо от настроеното. При липса на отговор модемът се рестартира.
Session TO	60	Интервал в секунди. Модемът се рестартира при липса на комуникация в активна комуникационна сесия за време, по-голямо от настроеното.
Modem Reset TO	180	Интервал в минути. При липса на комуникационна сесия за време, по-голямо от настроеното, модемът се рестартира.
Test IP Address	0.0.0.0	IP адрес, който ще бъде използван за ECHO (PING) проверка на GPRS връзката. Модемът се рестартира при неуспешен тест. 0.0.0.0 забранява функцията.
Ping packets	1	Брой PING пакети за една проверка на GPRS връзката.
Ping packet TO	150	Максимално време за отговор на PING пакет x 0.1s. (Настройка 150 съответства на 15 секунди.)
Roaming	Disabled	Разрешаване/Забраняване на регистрацията на модема в Roaming.

\* При настройка Bits per character 7 и Parity Even (7E1) и наличие на HDLC Frame Flag в началото на комуникацията, модемът автоматично превключва формата на данните на Bits per character 8 и Parity None (8N1).

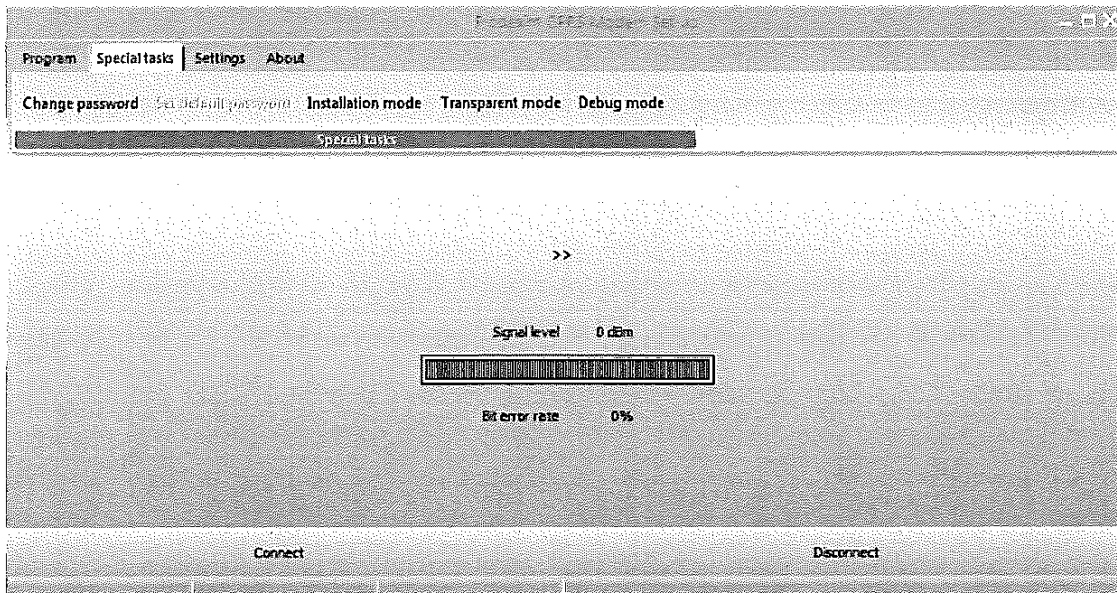
## 6.3. МЕНЮ SPECIAL TASKS

### 6.3.1. Подменю Change Password / Set Default Password



- Change Password може да се смени паролата за дистанционен достъп до параметрите на модема;
- Set Default Password може да се смени началната парола за дистанционен достъп до параметрите на модема.

### 6.3.2. Подменю Installation mode



От подменю Installation mode се активира инсталационен режим на модема.

Инсталационният режим е възможен само при локална връзка (RS485/RS232/Оптичен порт). При активирането му, на екрана периодично се извежда информация за нивото и качеството на сигнала на мобилната мрежа. По този начин е възможно антената да се разположи на най-подходящото място.

### 6.3.3. Подменю Transparent mode

Използва се само в сервизен режим.

### 6.3.4. Подменю Debug mode

Използва се само в сервизен режим.

Приложение № 3  
към Договор за обществена поръчка № ...../ .....2019 г.

## ЦЕНОВО ПРЕДЛОЖЕНИЕ



.....

Приложение № 5. Образец на ценово предложение

**Съгласно чл. 47, ал. 6 от ППЗОП, в случаите на чл. 104, ал. 2 от ЗОП ценовите предложения могат да не се представят в запечатан плик. Ако участник избере да постави ценовото предложение в плик, то върху плика се изписва наименованието на участника**



ОБРАЗЕЦ!

До „ЧЕЗ Разпределение България“ АД  
гр. София 1784, Столична община,  
район "Младост", бул. „Цариградско  
шосе“ № 159, БенчМарк Бизнес Център

**ЦЕНОВО ПРЕДЛОЖЕНИЕ**

за участие в „открита“ по вид процедура за възлагане на обществена поръчка  
с предмет: „Доставка на нови неупотребявани GSM/GPRS/3G модеми“, референтен № PPD19-053

От: Фродексим Трейд ООД, със седалище град София, ул. Ралевица 94 и  
адрес за кореспонденция: с.Мрамор, ул Васил Левски 154, тел.: 02/8185610, факс: 02/8185611,  
e-mail: frodexim@frodexim.com.

**УВАЖАЕМИ ГОСПОЖИ И ГОСПОДА,**

аз долуподписаният Максим Жак Каракаш,  
(трите имена)

в качеството си на Управител  
(длъжност)

на Фродексим Трейд ООД,  
наименование на участника)

ЕИК/БУЛСАТ: 202084198 – участник в процедура за възлагане на обществена поръчка с  
предмет: „Доставка на нови неупотребявани GSM/GPRS/3G модеми“, референтен №  
PPD19-053, предлагам следното ценово предложение:

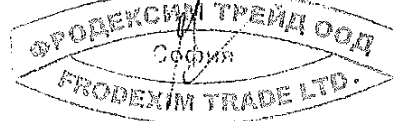
**ЦЕНА И УСЛОВИЯ НА ФОРМИРАНЕТО Й.**

- Предлаганите цени са за GSM/GPRS/3G модемите, отговарящи на характеристиките от т. 1 от нашето Предложение за изпълнение на поръчката и са валидни за целия срок на договора.
- Цените са образувани франко адрес на Възложителя, находящ се в Република България, гр. София, ул. „Добринова скала“ № 14.
- Единичните цени включват всички преки и косвени разходи, в това число, но не само: стойността на изделието, транспорт, такси, застраховки, опаковка, документация и всички други съпътстващи доставката на стоката разходи.

**ПРЕДЛАГАНА ЦЕНА ЗА ДОСТАВКА:**

№	Наименование	Прогнозни количества (брой) за 24 месеца	Единична цена за доставка на модемите, лева без ДДС	Общата стойност за доставка на прогнозното количество нови и неупотребявани GSM/GPRS/3G модеми, лева без ДДС
1	2	3	4	5=3x4





1	<b>GSM/GPRS/3G модеми</b> Марка: Frodexim (попълва от участника) Модел:FGM300. (попълва от участника) Производител:Фродексим Трейд ООД (попълва от участника) Страна на произход: България (попълва от участника)	2 000	98,90	197 800.00
---	---	-------	-------	------------

**Бележка:** Участниците оферират единична цена в лева без ДДС с точност до втория знак след десетичната точка (пример: 0.00 лева).

Изразявам съгласие, в случай че бъде установено несъответствие между „Единичната цена“ и „Общата стойност ...“, за вярно да се приеме „Единичната цена“ и „Общата стойност ...“ да се приведат в съответствие спрямо нея.

**НАЧИН НА ПЛАЩАНЕ.**

Информирани сме и приемаме без възражения, че заплащането на доставките по договора за обществена поръчка ще се извършва след всяка извършена доставка на заявените GSM/GPRS/3G модеми и след осъществен и успешно преминал входящ контрол за качество от възложителя, по банков път в български лева, в срок до **60 (шестдесет) календарни дни**, считано от датата на получаване на оригиналната фактура, съдържаща всички реквизити по Закона за счетоводството (ЗС), придружена от двустранно подписан приемо-предавателен протокол за заявената и доставена стока по предмета на договора.

Информирани сме и приемаме също така, че Възложителят няма да заплаща стока по отношение, на която са констатирани несъответствия и е започнала процедура по предявяване на рекламация, в съответствие с уговореното в договора.

**ОБРАБОТКА И СЪХРАНЕНИЕ НА ЛИЧНИ ДАННИ.**

Във връзка с прилагането на Регламент (ЕС) 2016/679 на Европейския парламент и на Съвета от 27 април 2016 г. относно защитата на физическите лица във връзка с обработването на лични данни и относно свободното движение на такива данни и за отмяна на Директива 95/46/ЕО, информиран съм, че Възложителят (включително чрез неговия помощен орган, а именно назначената за провеждане на поръчката оценителна комисия) ще обработва личните данни, включени в настоящото Ценово предложение, за целите на провеждане на обществената поръчка в съответствие с изискванията на приложимата нормативна уредба. Съгласно чл.122 от ЗОП данните по настоящата процедура се съхраняват за срок от 5 години от датата на приключване на изпълнението на договора или от датата на прекратяване на процедурата и заедно с необходимата документация се въвеждат в публичните регистри в съответствие с изискванията на ЗОП.

Дата: 30.07.2019 г.

ПОДПИС И ПЕЧАТ:

На основание чл.36а ал.3 от ЗОП